

**T.C.  
İZMİR VALİLİĞİ  
İL MAHALLİ İDARELER MÜDÜRLÜĞÜ  
SULAMA BİRLİKLERİ DENETİM KOMİSYONU**

**MENEMEN SOL SAHİL SULAMA BİRLİĞİ  
2016 YILI  
İDARİ VE MALİ DENETİM RAPORU**

---

Temmuz 2017  
İzmir

# MENEMEN SOL SAHİL SULAMA BİRLİĞİ

## 2016 YILI

### İDARİ DENETİM RAPORU

#### GİRİŞ

Denetimde; 2016 yılı işlemlerine esas ve dayanak olan 26.11.2015 tarihli Meclis Toplantısı ve kararları esas alınarak bu tarihten itibaren başlanmış olup yıl içerisinde yapılan 01.04.2016, 09.09.2016 ve 29.11.2016 tarihli Meclis toplantılarında alınan kararlar ile önceki denetim raporlarında belirtilen hususların yerine getirilip getirilmediği incelenmiş ve yönetim kurulu kararlarının meclis kararları ile uyumluluğu ve gerçekleştirilme yöntemleri incelenmiştir.

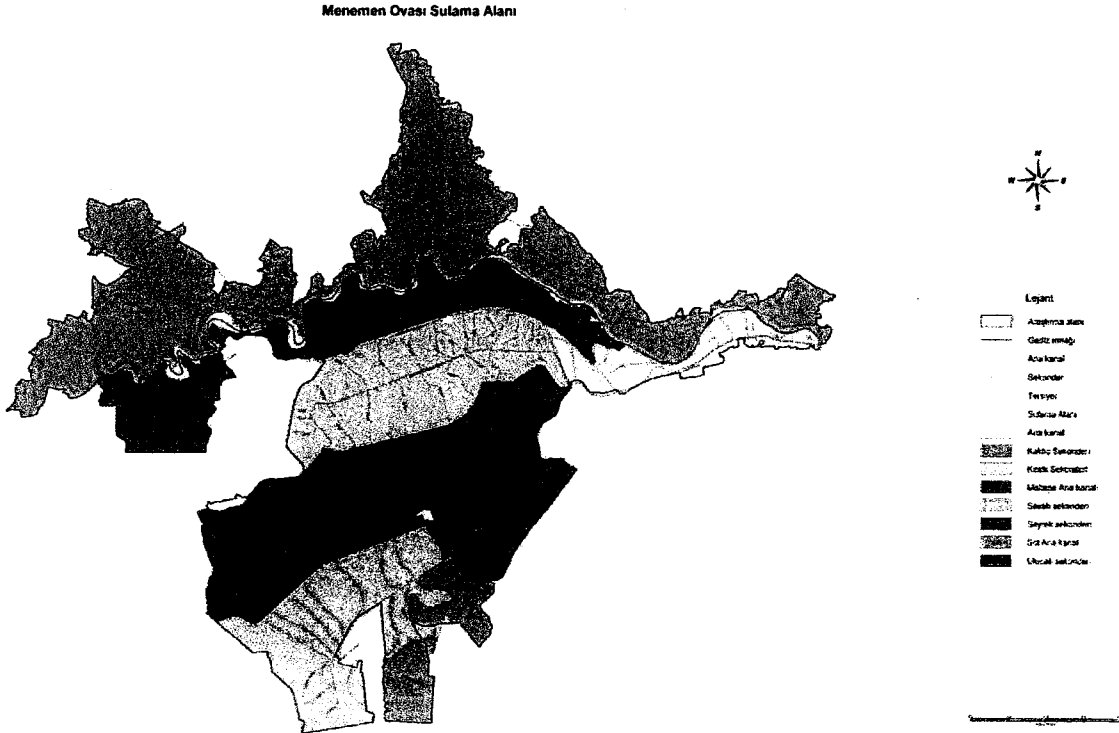
#### SULAMA BİRLİĞİ HAKKINDA GENEL BİLGİ

Menemen Sol Sahil Sulama Birliği, Menemen Sulaması Sol Sahil Sulama tesisinin işletme, bakım ve yönetim sorumluluğunu 6200 sayılı Kanunun 2'inci maddesinin (k) fıkrası uyarınca 12.07.1995 tarihli Bakanlık OLUR'u ile devralmıştır.

Menemen Sol Sahil Sulama Birliği, 30.03.1995 tarih ve 95/6716 sayılı Bakanlar Kurulu Kararı ile kurulmuştur.

Menemen Sol Sahil Sulama Birliği'nin 6172 sayılı Kanunu gereği hazırladığı Birlik Ana Statüsü, Orman ve Su İşleri Bakanlığı'nın 18.04.2012 tarihli Bakanlık OLUR'u ile yürürlüğe girmiştir.

#### Menemen Sol Sahil Sulaması



Menemen Sol Sahil Sulama Tesisi hakkında genel bilgiler

Yeri	İzmir ili Menemen, Çiğli, ilçeleri
İşletmeye Açıldığı Tarih	1944
Devir Yılı	1995
Su Kaynağı	Demirköprü Barajı, Marmara Gölü (Emiralem Regülatörü)
Su Temini (Cazibe / Pompaj)	Cazibe + Pompaj
Şebeke Tipi	Klasik + Kanalet
Net Sulama Alanı	16.500 ha
Mevcut Sulama Yöntemi	%100 Salma

Su İletim ve Dağıtım Tesisi Bilgisi

	Toprak	Kaplamalı (m)	Kanalet (m)	Borulu (m)	Toplam (m)
İsale ve Ana Kanallar		30100	2519		32619
Yedek Hatlar		52024	41676		93700
Tersiyer Hatları		142163	147729		289892

**Sulama Birliğinin Bina Varlığı:**

Menemen Sol Sahil Sulama Birliği faaliyetlerini, önceki yıllar DSİ Menemen İşletme ve Bakım Başmühendisliği olarak kullanılan, iki katlı binanın üst katında sürdürmektedir. Sulama Birliğinin söz konusu adresi, idari faaliyetlerin yanı sıra depo, arşiv vs. olarak da kullanılmaktadır.

Sulama Birliği, faaliyetlerini DSİ İşletme Binası, Eski Bergama Caddesi, Menemen adresinde sürdürmektedir.

Hizmet binası, DSİ tarafından, sözleşme ile devredilmiştir.

Sulama Birliği yönetim ve denetim kurulu ile birlik müdürüne ilişkin bilgiler aşağıdaki gibidir:

Görevi	Adı Soyadı	Görevi	Adı Soyadı
Yönetim Kurulu Başkanı	Recai ÖNAL	Denetim Kurulu Asıl Üye	Veli DAL
Yönetim Kurulu Asıl Üye	Mehmet ER	Denetim Kurulu Asıl Üye	İrfan ARAS
Yönetim Kurulu Asıl Üye	Kerim ÇANDARLI	Denetim Kurulu Asıl Üye	N. Başar ERYILMAZ
Yönetim Kurulu Asıl Üye	Salih CANDEMİR	Birlik Müdürü	Kamil KARADENİZ
Yönetim Kurulu Asıl Üye	Erhan KARAPINAR	Birlik Saymanı	Arzu DÖNMEZ ÖZ



2016 yılında yapılan seçimler sonucunda; Yönetim Kurulu yedek üyeliklerine, sırasıyla, Ali USLU, Seyhan DÖNMEZ, Besim AYGÜN, Rıfat YAMAN, Denetim Kurulu yedek üyeliklerine ise Ali KAYA, Sedat BALCI, Mustafa AKIN seçilmişlerdir.

#### **Makine-Araç Varlığı:**

Sulama Birliği'nin sahip olduğu araç, alet-ekipman varlığına ilişkin bilgiler aşağıdaki gibidir.

<b>Cinsi-Modeli</b>	<b>Mevcut Adedi</b>
Beko Kazıcı-Yükleyici Lastik Tekerlekli	1
Pikap	5
Grayder	1
Ekskavatör Lastik Tekerlekli	1
Ataçmanlı traktör	1
Motosiklet	24
Kamyon	2
Traktör	2

<b>Cinsi-Modeli</b>	<b>Mevcut Adedi</b>
Masa üstü bilgisayar	4
Dizüstü bilgisayar	2
Yazıcı	6

#### **Denetim Kuruluna İlişkin Tespitler**

Denetim kurulu raporlarının, meclis toplantıları öncesi düzenlenerek meclise sunulduğu tespit edilmiştir. Denetim Kurulu raporlarını düzenlerken diğer denetim raporlarını incelemeyeceği tespit edilmiştir.

#### **Sulama Birliği Görev Alanındaki Yerleşim Yerlerine Göre Birlik Meclis Üye Seçimine İlişkin Tespitler**

2016 yılı Eylül ayında meclis üyeliği seçimleri yenilenmiş ve yapılan seçim sonucu yerleşim yerlerinden yedek ye seçilmediği, seçilenlerin asil üyeler olduğu İlçe Seçim Kurulu yazısından anlaşılmaktadır. (EK: 1)

09.09.2016 tarihinde yeni başkan ve yönetim kurulu denetim kurulu üyeleri seçilmişlerdir. (EK: 2)

Sulama Birliği'nin Ana Statüsü'nün 14. Maddesine göre Birlik görev alanındaki yerleşim yerlerine göre olması gereken ve seçilen birlik meclisi üye sayıları aşağıdaki gibidir:

Sulama Birliđi Grev Alanındaki Yerleřim Yerlerine Gre Birlik Meclis ye Sayısı				
Sıra no	Yerleřim birimi adı	Ana Statye gre Meclis ye sayısı	Mevcut Meclis ye sayısı	Eksik ye sayısına iliřkin aıklama
1	Menemen	4	4	
2	Seyrek	4	4	
3	Emiralem	2	2	
4	avuş	2	2	
5	Ulukent	2	2	
6	Tuzullu	4	4	
7	Musabey	2	2	
8	Kesik	3	3	
9	Yahşelli	2	2	
10	Maltepe	2	2	
11	Dođa	2	2	
12	Koyundere	2	2	
13	Gnerli	2	2	
14	Kaklı	2	2	
15	Sasalı	2	1	Başvuru olmadığı için eksiktir.
16	Szbeyli	2	2	
	<b>TOPLAM</b>	<b>39</b>	<b>38</b>	

### DEFTERLER

6172 sayılı Kanun ve Ana Stat'de yer alan defterlerin eksiksiz ve tam olarak mevcut olduđu ve tutulduđu grlmřtir. Kasa defteri, byk defter ve yevmiye defteri bilgisayar ortamında tutulmakta olup aynı zamanda yıl sonunda ıktısı alınarak dosya halinde muhafaza edilmektedir.

#### -(Sulayıcı Kullanıcı) ye Kayıt Defteri

ye kayıt defterleri DSİ 2. Blge Mdrlđu tarafından gnderilen formata uygun olarak dzenlenerek yenilenmiř ve Notere tasdik ettirilmif olup henz ye kayıtları defterlere iřlenmemiřtir. (Noter'den yeni gelmesi nedeniyle iřlenmediđi belirtilmiřtir.) Yeni defterler, 200 ye kaydı yapılacak řekilde, 200 sayfa olarak hazırlanmıřtır.

Menemen Sol Sahil Sulama Birliđi kayıtlarından alınan (EK: 3 ) bilgiye gre yerleřim yerlerine gre ye sayısı toplam 3 797 kiřidir.

Yerleřim Yeri	ye sayısı	Yerleřim Yeri	ye sayısı
Menemen	886	Emiralem	581
Seyrek	462	avuş	321
Ulukent	266	Tuzullu	232
Musabey	201	Kesik	164
Yahşelli	149	Maltepe	110
Dođa	85	Koyundere	85
Gnerli	72	Kaklı	71
Sasalı	65	Szbeyli	47

		<b>Toplam</b>	<b>3.797</b>
--	--	---------------	--------------

Üyelerin tapu fotokopisi ve kimlik bilgilerini içeren üye dosyası bulunmamaktadır.

Tüm üyelere, Çerçeve Ana Statü'nün 58 inci maddesine göre düzenlenen "sulayıcı sözleşmesi" imzalatılmalıdır.

Sulama beyannamelerinin ilan edilmesine rağmen çiftçilerin Nisan ayında gelmediği, indirimli sulama ücreti ödeme tarihinde gelerek beyanname verdikleri belirtilmiştir.

#### **-Demirbaş Eşya Defteri**

5355 sayılı Kanun ve Birlik Tüzüğüne uygun olarak tutulan eski demirbaş eşya defterinin iptal edildiği, mevcut demirbaş kaydının 5018 sayılı Kamu Mali Yönetimi ve Kontrol Kanunu'nun 44. Maddesine göre 2006/11545 sayılı Bakanlar Kurulunca Kararı ile 18.1.2007 tarih ve 26407 sayılı Resmi Gazete'de yayımlanan "Taşınır Mal Yönetmeliği"ne uygun olarak tutulduğu ve kayıtların bilgisayar ortamında ve ayrı bir dosya halinde muhafaza edildiği görülmüştür.

Hurdaya çıkan demirbaşlar için komisyon marifetiyle tutanak tutularak kayıtlardan düşüldüğü görülmüştür.

Zimmet belgelerinde zimmetlenen malın sadece cinsi yazılmakta marka model yazılmamaktadır.

#### **-Gelen Evrak Defteri**

Gelen Yazılar Defteri, 8.1.2013 tarihinden başlayarak, ayrı olarak tutulmuş, yıl sonlarında sayfaların çizilerek kapatıldığı görülmüştür.

Gelen evrakın havale edildiği birim belirtilmiş, yapılan işlemle ilgili sadece verilen cevabi yazıya ilişkin sayı bulunmaktadır.

Bilgisayar ortamında tutulmamıştır. (2017 yılı bilgisayarda tutulmaktadır.)

#### **-Giden Evrak Defteri**

Giden Yazılar Defteri 2013 yılı Ocak ayından itibaren ayrı olarak tutulmaya başlamış, yıl sonlarında sayfaların çizilerek kapatıldığı görülmüştür.

Bilgisayar ortamında tutulmaktadır.

#### **-Yönetim Kurulu Karar Defteri**

"Yönetim Kurulu Karar Defteri"nin 402 sayfadan ibaret olduğu ve onaysız olarak kullanılmaya devam edilmektedir.

Toplantı kararları; 24.11.2016 tarihli toplantı kararları da dahil olmak üzere bilgisayardan çıktı alınarak deftere yapıştırılmış, dört köşeleri mühürlenmiştir.

Valilik Denetim Raporları geldikten sonra toplantı kararlarının deftere elle yazılmaya başlandığı belirtilmiştir.

Yönetim Kurulu Karar Defteri bilgisayar ortamında da tutulmaktadır.

#### **-Meclis Karar Defteri**

Bir önceki raporda belirtildiği şekilde "Meclis karar defteri" onaysız olmakla birlikte en son olarak 09.09.2016 tarihli toplantı kararlarının bilgisayar çıktıları alınarak "karar

defteri"ne yapıştırıldığı, 29.11.2016 tarihli toplantı kararlarının, usule uygun şekilde, deftere elle yazıldığı görülmüştür.

Meclis toplantılarında; "toplantıya katılanlar" ad-soyad olarak bütün halinde, mazeret bildirip katılmayanlar ayrı olarak belirtilmiştir.

Meclis Karar Defteri bilgisayar ortamında da tutulmaktadır.

### YÖNETİM KURULU KARARLARI (EK: 4)

Harcama ve sarf evraklarının, aylık veya 15 günlük olarak, Yönetim Kurulunda görüşülerek onaylanmasında yarar bulunmaktadır.

Yönetim kurulu 2016 yılında dokuzuncu ay hariç olmak üzere (**dokuzuncu ayda bir toplantı yapılmıştır.**) her ay düzenli olarak (07.01-21.01, 11.02-25.02, 10.03-24.03, 04.04-28.04, 12.05-26.05, 09.06-23.06, 14.07-28.07, 01.08-20.08, **22.09**, 06.10-20.10, 10.11-24.11, 15.12-29.12) ayda iki toplantı yapmıştır.

2016 Yılı Toplantı Sayısı			
Aylar	Toplantı sayısı	Aylar	Toplantı sayısı
Ocak	2	Temmuz	2
Şubat	2	Ağustos	2
Mart	2	Eylül	1
Nisan	2	Ekim	2
Mayıs	2	Kasım	2
Haziran	2	Aralık	2

Birlik Ana Statü'sünün 33'üncü maddesi gereği her ay en az iki kez toplanma zorunluluğu bulunmaktadır.

21.01.2016 tarihine yapılan toplantıda 2016/2-1 sayılı ve 29.12.2016 tarihli toplantıda 2016/23-1 sayılı kararlarla; sulama suyu borcu olan çiftçilere borçlarının ödeme emri ile tebliğ edilmesi kararlaştırılmıştır.

2016/2-2 sayılı, 2016/3-2 sayılı, 2016/6-1 sayılı, 2016/7-2 sayılı, 2016/8-2 sayılı, 2016/9-2 sayılı, 2016/10-3 sayılı, 2016/12-1 sayılı, 2016/17-1 sayılı, 2016/18-3 sayılı kararlarla meydana gelen sızdırmaların tamirinin olmayacağı anlaşılacak betonlarının kırılıp kot ayarlarının yapılması ve yeniden betonlanması için KİK 22/d bendi uyarınca "doğrudan temin usulüne" göre işçilik tekliflerinin alınması kararlaştırılmıştır.

Daha önceki denetimlerde yapılan uyarılara rağmen hizmet alımında personel değil işin yapılması üzerine ihaleye çıkılması esas olup bu konuya dikkat edilmesinde yarar bulunmaktadır. İşçi çalıştırılması amacıyla yapılan ihaleler personel giderlerine girmekte olup bu konuya dikkat edilmesinde yarar bulunmaktadır.

Bu yöntemle ödenen işçilik ücreti toplamı 526.038,60.-TL'dir. Doğrudan teminle alınan beton tutarı ise 475.124,49.-TL olup 2016 yılı için büyükşehir sınırları içerisinde kalan idareler için uygulanacak olan doğrudan temin limiti 53.261,00.-TL'nin çok üzerindedir. Bu amaçla Uysal Eren Ltd. Şti. Firmasına ödenen toplam tutar 1.117.114,62.-TL'dir.

Beton alımı 3500 m3 ihale ile sonra %20 ihale artırımını ile 700 m3 ve ilave olarak 1750 m3 doğrudan temin usulü ile alınmıştır. (EK: 5 )

Doğrudan teminle yapılan işçilik ve beton alımları Kamu İhale Kanunu ve Sulama Birlikleri Kanunu hükümlerine aykırıdır. **Söz konusu tutar doğrudan temin limitlerinin çok üzerinde olup 4734 sayılı Kamu İhale Kanunu hükümleri doğrultusunda açık ihale ile yapılması gerekmektedir.**

4734 sayılı Kamu İhale Kanunu 22. Madde d fıkrası ile doğrudan teminle yapılacak mal ve hizmet alımlarında limitler; Büyükşehir belediyesi sınırları dahilinde bulunan idarelerin **53.261.-(elliüçbin ikiyüzaltmışbir) Türk Lirası** (Kamu İhale Kurumu'nun 2016/1 sayılı Tebliği ile 29.01.2016 tarihli ve 29608 sayılı Resmî Gazete'de yayımlanmış olup 01.02.2016 – 31.01.2017 dönemini kapsamaktadır.) olarak sınırlandırılmıştır.

Bu nedenle işin toplam bedeli; belirtilen hüküm doğrultusunda, doğrudan temin limitlerini aşmıştır. Doğrudan temin limitlerini aşan işlerin bölüm bölüm veya kısım kısım belirlenen limit kapsamında alınarak yapılması doğru ve uygun değildir. **Doğrudan temin limitlerini aşan işlerin, Kamu İhale Kanunu hükümleri doğrultusunda, ihaleye çıkılarak yapılması gerekmektedir.**

Yapılacak bakım onarım işleri yıl sonunda düzenlenen muayene raporunda belirtilmeli ve yapılacak işe göre bakım onarım ödeneği ayrılarak meclisten yetki alıp tek seferde ihale ile yaptırılmalıdır.

#### MECLİS KARARLARI (EK: 6 )

Meclis toplantıları; 26.11.2015, 01.04.2016, 09.09.2016 ve 29.11.2016 tarihlerinde yapılmıştır.

26.11.2015 ve 29.11.2016 tarihli Meclis toplantılarında, 6172 sayılı Kanun'un 6. Madde 15 fıkra f, g ve ı bendlerinde belirtilen yetki alınmıştır.

Aynı amaçlı yetkinin; her iki toplantıda da Birlik Ana Statüsü'nün 23. Madde f ve g fıkraları zikredilerek ve gerekçeleri belirtilerek yeniden alınmıştır. Kanun hükümleri doğrultusunda genel yetki alındıktan sonra gerekçe belirtilerek sınırlandırılması doğru bir uygulamadır. (2015/2-5, 2015/2-6, 2016/3-6, 2016/3-7 sayılı Meclis kararları)

01.04.2016 tarihli meclis toplantısında 2016/1-5 sayılı kararda; önceki "Denetim Raporları"nda belirtilen personel sayısına ilişkin çelişkili durumun düzeltilmesi amacıyla 2015 ve 2016 yıllarında 2'şer kişinin (toplam 4 kişi) emekli olması/işten ayrılması nedeniyle personel sayısının 24 kişi olduğuna ilişkin Meclis bilgilendirilmiştir.

2015/2-5 ve 2016/3-4 sayılı kararlarda; Birlik ana statüsü 23. Madde f bendine dayanarak "*proje sahasındaki Sol Ana Kanal, Seyrek, Ulukent, Kesikköy, Kaklıç, Sasalı, Maltepe sekonderleri ve bunlara bağlı quarter kanal, kanaletlerin bakım ve onarımı işlerinin üçüncü kişilere yaptırılmasına, bakım onarım kararı verilen işlerin yapımı konusunda üçüncü kişilerle sözleşme yapma yetkisinin yönetim kuruluna verilmesine oy birliğiyle karar verilmiştir.*" diyerek ihale yolunu engellemenin 6172 sayılı Kanun'a ve Ana Statü'ye aykırı olduğu 2014 ve 2015 Yılları Denetim Raporlarında belirtilmiş olmasına rağmen aynı kararın yenilenmesi doğru değildir.





Üçüncü kişilere ihale yoluyla yaptırılması 6172 sayılı Kanun'un 6. madde 15. fıkrası f bendi hükümlerine göre zorunludur. Yönetim kurulu kararıyla ihalesiz iş yaptırma söz konusu değildir. Bu konuda alınan kararlara dikkat edilmesi gerekmektedir.

Geçmiş dönemlerde yapılan denetimlerde Birlik Başkanına yapılan hatalı ödemelerin 2016 yılından itibaren düzeltildiği ve Birlik Başkanına daha önce yapılan fazla ödemelerin Birlik bütçesine iade edildiği belirtilmiştir.

Meclis kararları tüm yerleşim birimlerinde duyurulmuş ve duyuru yapıldığına dair tutanaklar düzenlenmiştir. (EK: 7 ) Duyuru tarihlerinin toplantıyı takip eden birkaç gün içerisinde değil bir hafta on gün veya daha uzun süre sonunda ilan edildiği görülmüştür. 6172 sayılı Kanun'un 6. Madde 14. Fıkrasında yer alan "Birlik üyeleri, birlik meclisi kararının kanun, birlik ana statüsü ve sunulan hizmetin gereklerine aykırı olduğu iddiasıyla, toplantıyı takip eden otuz gün içinde birlik merkezinin bulunduğu yerdeki mahkemeye başvurabilir." hükmüne göre ilan süresinin uzatılmaması doğru olacaktır.

29.11.2016 ve 04.04.2017 toplantılarına katılmayan Erdiñ BARKALI'nın 04.04.2017 tarihli toplantı için sağlık raporu aldığı görülmüştür.

Mazeret bildirip katılmayan üyelerin mazeretlerinin belgesi yok ise toplantıya katılmadı olarak değerlendirilir.

Ana Statü 42. Madde son fıkrası; "Meclis, yönetim ve denetim kurulu üyeleri, hastalıkları süresince izinli sayılır. Hastalığın resmi sağlık kuruluşlarınca belgelenmesi gerekir." hükmüyle sadece resmi sağlık kuruluşlarınca belgelenmiş hastalığı mazeret olarak kabul etmiştir.

Bu hükümden hareketle; resmi sağlık kuruluşlarınca mazeretini belgeleyemeyenlerin mazeretleri geçersiz olup, telefonla veya sözlü olarak bildirilen mazeretler veya başka bir gerekçeyle yazılı olarak bildirilen mazeretler geçerli sayılmadığı gibi mecliste yapılan oylama ile mazeretlerin geçerlilik kazanması yasal bir dayanağı olmadığı için geçerli (29.11.2016 tarihli toplantıya katılmayan Erdiñ BARKALI, Nihat GÜNDAR, Bahattin KÜÇÜK) değildir.

Ana Statü 29. Madde; "Meclis üyeliğine seçilme şartlarını yitirenler ile iki kez üst üste meclis toplantısına mazeretsiz olarak katılmayan üyelerin üyelikleri düşer. Birlik meclisi üyelerinin herhangi bir sebeple bu sıfatlarını kaybetmeleri durumunda, birlik başkanı o yerleşim biriminden seçimlerde aday olup da meclis üyeliğine seçilememiş olanları, en fazla oy alma sırasına göre göreve çağırır. Yerleşim birimini temsil edecek aday kalmadığı takdirde, o yerleşim birimi bir sonraki meclis üyeliği seçimlerine kadar birlik meclisinde temsil edilmez." hükmü uyarınca bu üyelerin üyeliklerinin düşürülmesi ve bir sonraki toplantıya çağrılmamaları, yerlerine -var ise- yedek üyelerin çağrılması gerekmektedir. (EK: 8 )

2014 ve 2015 Yılları Denetim Raporlarında; Sulama Birliğine borçlu olarak görünen Meclis üyelerinden Ali USLU, Mehmet ER, Musa ÖZDER, Mustafa YALÇIN, Necati Başar ERYILMAZ, Seyhan DÖNMEZ Sulama Birliğine olan borçlarını ödemişlerdir.

2014 ve 2015 Yılları Denetim Raporlarında yer alan Ahmet ALBAŞ, Celal GELEN ile Sakıp GÜLER ise halen borçlarını ödemişlerdir.

Bunlara ilave olarak eski dönem Meclis üyelerinden Akif AYKANAT, Besim AYGÜN, Celal GELEN, Mehmet SEZEN, Metin AYDIN, Mustafa AKIN, Kerim

**ÇANDARLI**'nın, yeni dönem Meclis üyelerinden **Akif AYKANAT, Besim AYGÜN, Kerim ÇANDARLI, Mustafa AKIN, Mehmet SEZEN, Mehmet ÖZDER, Metin AYDIN**'ın halen borçlarını ödemedikleri, borçlu üyelerin yeniden Meclis üyesi seçildikleri anlaşılmıştır. (EK: 9 )

Birlik Ana Statüsü 15. Madde 1. Bendinde yer alan *“su kullanım hizmet bedelini ve cezalarını ödemiş olmak şartıyla, birlik meclis üyeliği seçiminde oy verme, aday olma hakkına sahiptirler.”* hükmü uyarınca bu kişilerin seçimlere katılmaması gerekirken aday olarak seçildikleri görülmüştür.

**Akif AYKANAT, Besim AYGÜN, Celal GELEN, Mehmet SEZEN, Metin AYDIN, Mustafa AKIN, Kerim ÇANDARLI**'nın Meclis üyelikleri geçersiz olup yerlerine yedek üyelerin çağrılması gerekmektedir.

**2/3 oy çokluğu gerektiren kararlarda bu kişilerin bulunduğu ve tercih belirttiği kararlarda toplantıya katılımın da göz önüne alınarak yeter sayının olup olmadığına dikkat edilmelidir.**

2/3 oy çoğunluğu gerektiren su kullanım hizmet bedelleri tarifesi ve kredi kullanımına ilişkin kararlarda 6172 sayılı Kanun'un 6. Madde 12. Fıkrasında yer alan *“birliğin iç ve dış kaynaklı kredi kullanması, sulama ücretinin tespiti, cezaların tayini ve katılım payının belirlenmesine ait kararlarda birlik meclisi üye tam sayısının üçte ikisinin oyu aranır.”* hükmü gereği bu konuya dikkat edilmesi gerekmektedir.

2014 Yılı Denetim Raporunda da belirtildiği gibi 27.11.2014, 09.04.2015 ve 26.11.2015 tarihli Meclis toplantılarında düzenlenen ve Meclise sunulan Denetim Kurulu Raporlarında diğer denetim raporlarının incelenmediği ve bu raporlarda belirtilen hususlara ve mevzuata aykırı karar ve uygulamalara yine değinilmediği saptanmıştır. Bakanlık ve Valilik Denetim Komisyonlarınca düzenlenen ve gereği yapılmak üzere Sulama Birliğine gönderilen “Denetim Raporları” Birlik Denetleme Kurulunca incelenmeli ve Birlik Denetim Raporu bundan sonra düzenlenerek Meclise sunulmalıdır.

29.11.2016 tarihli Meclis toplantısına sunulan Denetim Komisyonu Raporu Denetim Komisyonu üyelerince değil Meclis/Birlik Başkanı ve Divan Katip Üyelerince imzalanmıştır. 04.04.2017 tarihli toplantıda ise Denetim Komisyonu Üyeleri ve Meclis/Birlik Başkanı ve Divan Katip Üyelerince imzalanmıştır.

Denetim Komisyonu Raporu'nun sadece raporu düzenleyen Denetim Komisyonu üyelerince imzalanması gerekmektedir.

## **PERSONEL ve ÖZLÜK DOSYALARI**

Menemen Sol Sahil Sulama Birliği'nde; devamlı olarak çalışan 26 personel, 2016 yılı başında, iki çalışanın emekli olmasıyla 24'e indiği 01.04.2016 tarihli Meclis toplantısında da belirtilmiştir. (EK: 10 )

Personele ait özlük dosyalarının düzenli olarak tutulduğu, dosya içerisinde; aile bildirim formları, yıllık izin formları, işe giriş bildireleri, maaş formları (kesintileri de gösteren), sağlık raporları, kimlik bilgileri, ehliyet belgeleri ve diplomalarının bulunduğu görülmüştür.

6172 sayılı Kanun çıktıktan sonra, personel gideri % 30'un üzerinde olmasına rağmen 27.12.2012 tarihli Birlik Başkanı Recai ÖNAL imzalı yazı ile Mehmet Yiğit DANIŞAN "iş makinası operatörü" olarak mesuliyeti tarafına ait olmak üzere görevlendirilmiş ve 28.12.2012 tarihinde işe başlatılmış ve halen çalıştırılmasına devam edilmektedir.

6172 sayılı Kanun 14. Madde 3. Fıkrasına göre; "Bütçe personel giderinin en son yıl bütçe gelirlerinin (Kanun hükmünde belirtildiği şekilde) % 30'un üzerinde olması nedeniyle eleman alınamayacağı, alındığı takdirde oluşacak kamu zararının yasal faiziyle birlikte Birlik Başkanından tahsil edilmesi gerektiği" hükme bağlanmıştır. Bu nedenle adı geçen personele yapılan ödemeler, geçmiş yıllar "denetim raporları"nda belirtildiği şekilde, oluşan kamu zararı için belirtilen tarihten itibaren yapılan ödemelerin yasal faiziyle birlikte Birlik Başkanından tahsil edilmesi gerekmektedir.

Mehmet Yiğit DANIŞAN'a denetim tarihi itibarıyla ödenen (2012 yılı için 326,96, 2013 yılı için 50.460,05, 2014 yılı için; 61.569,41, 2015 yılı için; 65.626,60, 2016 yılı 75.461,58.-TL, 2017 yılı için ilk 4 (dört) aylık dönem için 20.208,84.-TL) toplam 273.653,44.-TL kamu zararının Birlik Başkanı tarafından yasal faizi ile birlikte Birlik bütçesine iade edilmesi gerekmektedir. (EK: 11 )

### GELİRLER ve GİDERLER / BÜTÇE

2016 yılında; toplam 162.294,60 da (16.229,46 ha) alana tahakkuk yapılmıştır. 2016 yılında, sulama alanındaki yeraltı kuyularından sulanan toplam alan 9.447,8 da olup bu alanın 201,2 da'ı ikinci ürün sulamasıdır.

2016 yılında toplam 5.622.426,02.-TL tahakkuk yapılmıştır.

Şebekede ağırlıklı ürün pamuk ve (yem bitkisi) mısırdır. (EK: 12 )

2015 yılı gerçekleşen bütçe geliri 4.885.962,22.-TL, gideri 5.152.396,26.-TL olarak gerçekleşmiştir. 2015 yılında; 3.848.880,32.-TL tahsil edilemeyip bir sonraki yıla devretmiştir.

2016 yılı gerçekleşen bütçe geliri 6.333.466,69.-TL, gideri 6.334.770,02.-TL olarak gerçekleşmiştir. 2016 yılından 3.905.442,85.-TL tahsil edilemeyip bir sonraki yıla devretmiştir. (EK: 13 )

Son dört bütçe yılı incelendiğinde tahmini bütçeye göre gerçekleşme durumları aşağıda gösterilmiştir.

Yıllar	Onaylanan bütçe TL	Gerçekleşen gelir TL	Gerçekleşen gider TL	Bütçe gerçekleşmesi (gelire göre)%	Bütçe gerçekleşmesi (gidere göre)%
2013	5.500.000,00	5.206.874,36	4.687.060,75	94,67	85,22
2014	5.940.000,00	5.259.526,64	4.588.172,91	88,54	77,24
2015	6.700.000,00	4.885.962,22	5.152.396,26	61,64	61,20
2016	9.000.000,00	6.333.466,69	6.334.770,02	70,37	70,39

Bir kısmı 2016 yılına ait olmak üzere geçmiş yıllara ait (602.674,15.-TL gecikme faizi dahil) toplam 1.593.150,46.-TL alacak için 970 kişi hakkında icra işlemi başlatıldığı belirtilmiştir. (EK: 14 )

2010-2014 yılları arasında borçlu olan 153 kişiye ait toplam 339.262,45.-TL (305.242,19.-TL ana para, 34.020,26.-TL gecikme faizi) borç, borçluların talebi üzerine yapılandırılmıştır. (EK: 14 )

Birlik alacaklarının, 2016 ve 2015 yılı denetim tarihleri itibariyle, yıllara göre dağılımı şu şekildedir:

Yıllar	Kişi Sayısı	2016 Yılı Ana Para	Gecikme Faizi	2016 Yılı Toplam	Kişi Sayısı	2015 Yılı Ana Para	Gecikme Faizi	2015 Yılı Toplam
2005	209	41.509,99	105.302,70	146.812,69	219	42.869,85	101.850,96	144.720,81
2006	245	59.108,96	131.163,79	190.272,75	261	64.493,00	132.772,35	197.265,35
2007	232	68.942,31	125.598,02	194.540,33	247	67.246,71	118.114,40	185.361,11
2008	202	57.419,19	94.751,96	152.171,15	212	50.512,96	84.983,09	135.496,05
2009	165	50.806,73	66.554,94	117.361,67	182	57.309,86	67.796,14	125.106,00
2010	209	114.495,17	105.256,95	219.752,12	228	125.960,43	111.453,57	237.414,00
2011	206	100.190,24	86.590,85	186.781,09	220	101.580,37	75.520,63	177.101,00
2012	212	158.022,11	101.956,38	259.978,49	213	118.072,60	71.190,07	189.262,67
2013	416	362.728,29	124.235,31	486.963,60	461	214.112,19	98.044,49	307.156,68
2014	413	207.381,71	63.458,75	270.840,46	567	477.572,65	127.480,23	605.052,88
2015	507	311.348,48	80.931,65	392.280,13	866	916.224,60	90.646,37	1.006.870,97
2016	624	965.734,99	88.788,60	1.054.523,59				
<b>Toplam</b>	<b>3.640</b>	<b>2.497.688,17</b>	<b>1.174.589,90</b>	<b>3.672.278,07</b>	<b>3.676</b>	<b>2.235.955,22</b>	<b>1.074.852,30</b>	<b>3.310.807,52</b>

**2016 yılı dahil geçmiş yıllara ait alacakların tamamının bir an önce tahsil edilmesi gerekmektedir.**

Tahakkuk ve tahsilat açısından Menemen Sol Sahil Sulama Birliği'nin durumunu değerlendirdiğimizde; tahsilat oranının tahakkuk düzeyine göre iyi bir seviyede olduğunu söylemek zordur. Her yıl devreden tahakkuk tutarının % 40 lar düzeyinde olması Birliğin mali yönden sürdürülebilirliği riskini doğurmaktadır. Bunun için gecikmeden tahsilatı hızlandırıcı önlemlerin alınmasında yarar bulunmaktadır.

Yıllar	Devreden tahakkuk TL	Yılı tahakkuku TL	Toplam tahakkuk TL	Toplam tahsilat TL	Sonraki yıla devreden tahakkuk TL	Toplam tahakkuk/tahsilat oranı %
2013	4.068.481,30	4.764.003,47	8.832.484,77	5.206.874,36	3.625.610,41	58,95
2014	3.625.610,41	5.539.359,08	9.164.969,49	5.259.526,64	3.905.442,85	57,39
2015	3.905.442,85	4.829.399,69	8.734.842,54	4.885.962,22	3.848.880,32	55,94
2016	3.848.880,32	5.831.456,92	9.680.337,24	6.333.466,69	3.346.870,55	65,43
2017	3.346.870,55					

**Devreden tahakkuk miktarı yüksek oranda olup bu alacakların en kısa sürede tahsil edilmesi gerekmektedir.**

Alacakların tahsili başlığı altında yer alan 13. Madde 3. Fıkrası; “Başkan ve yönetim kurulu üyeleri, birliğin birinci fıkrada belirtilen gelirleriyle ilgili işlemleri zamanında ve tam olarak yapmaktan; ayrıca, gerekli tedbirleri almaktan müştereken ve müteselsilen sorumludur. Birlik alacaklarının tahsili için gerekli işlemleri zamanında ve tam olarak yapmayan başkan ve yönetim kurulu üyeleri kendi dönemlerinde oluşan zarardan şahsen sorumlu tutulur.” hükümleriyle **başkan ve yönetim kurulunu alacakların tahsili ve takibi için zamanında ve tam olarak yapılması yönünde bağlamıştır.**

2016 ve önceki yıllara ait tahakkukların tahsili için yıl bitmeden ağırlıklı bölümünün gerekli çalışmaların yapılarak tahsil edilmesi gerekmektedir. 2017 yılına devreden toplam tahakkuk miktarı 3.346.870,55.-TL dir. Oransal bazda her yıl ortalama % 40 lık bir oran tahsil edilememektedir.

2016 yılı Şubat ayında alınan Yönetim Kurulu Kararı gereği 1003 sulayıcıya, 2016 yılı öncesi borçları için, 2016 yılı Aralık ayında alınan Yönetim Kurulu kararı gereği 566 sulayıcıya ise 2016 yılı borçları için, borçlarını ödemeleri için ödeme emri gönderilmiştir.

**Birlik Yönetimince; alacakların bir an önce tahsili için gerekli işlemlere başlanmalıdır.**

2015 yılı toplam geliri: 4.885.962,22.-TL olarak gerçekleşmiştir.

2015 yılı Toplam gelirler TL	2015 yılı için yeniden değerleme oranı %	Düzeltilmiş gelir TL	2016 yılı personel gideri TL	2016 yılı gerçekleşen personel gideri %
4.885.962,22	5,58	5.158.598,91	2.077.613,81	40,27

2016 yılı personel gideri: 2.077.613,81.-TL

2015 yılı için yeniden değerlendirme oranı: 5,58

$4.885.962,22 \times \% 5,58 = 5.158.598,91.-TL$

2016 yılı gerçekleşen personel gideri:  $5.158.598,91/2.077.613,81 = \underline{\underline{\% 40,27}}$

6172 sayılı Kanun'un 14. Madde 3. Fıkrası: “Birliğin toplam personel giderleri, gerçekleşen en son yıl bütçe gelirlerinin her takvim yılı başından geçerli olmak üzere o yıl için 4/1/1961 tarihli ve 213 sayılı Vergi Usul Kanununun mükerrer 298 inci maddesi hükümleri uyarınca tespit ve ilan edilen yeniden değerlendirme oranı ile çarpımı sonucu bulunan miktarın % 30'unu aşamaz. Bu oran ihtiyaç olması halinde birliğin talebi üzerine Bakan onayı ile % 40'a kadar artırılabilir. Yıl içerisinde aylık ve ücretlerde beklenmedik bir artışın meydana gelmesi sonucu personel giderlerinin söz konusu oranları aşması durumunda; cari yıl ve izleyen yıllarda personel giderleri bu oranların altına ininceye kadar yeni personel alımı yapılamaz. Yeni personel alımı sebebiyle bu oranın aşılması halinde oluşan kamu zararı, zararın olduğu tarihten itibaren hesaplanarak kanuni faiziyle birlikte başkandan tahsil edilir.” hükmüne haiz olup daha önceki raporlarda da belirtildiği gibi 2012 yılında işe başlatılan Mehmet Yiğit DANIŞAN'a denetim tarihi itibariyle ödenen (2012 yılı için 326,96,

2013 yılı için 50.460,05, 2014 yılı için; 61.569,41, 2015 yılı için; 65.626,60, 2016 yılı 75.461,58.-TL, 2017 yılı için ilk 4 (dört) aylık dönem için 20.208,84.-TL) **toplam 273.653,44.-TL'nin Birlik Başkanı tarafından yasal faizi ile birlikte Birlik bütçesine iade edilmesi gerekmektedir. (EK: 11 )**

Huzur hakları konusunda; geçmiş dönemlerde yapılan hatalı ödemeler düzeltilmiş, Başkan, Yönetim ve Denetim Kurulu üyelerine yapılan huzur hakları ödemelerinde yasal kesintiler yapıldıktan sonra ödemeler gerçekleştirilmiştir. **(EK: 15 )**

Temsil tanıtma giderlerinin 2014 yılında 20.802,68.-TL, 2015 yılında (bütçede 40.000,00.-TL ayrılmış) 25.654,86.-TL olarak gerçekleştiği, 2016 yılı için ise bütçeden 45.000,00.-TL ayrıldığı fakat 64.548,54.-TL olarak gerçekleştiği tespit edilmiştir. İlave ödenek aktarılmasına ilişkin Meclis kararı bulunmamaktadır. **(EK: 16 )**

Temsil tanıtma giderlerinin giderek artması uygun olmamakla birlikte disipline edilmesinde yarar görülmektedir. Ayrıca; bir sulama birliği için yaklaşık 65.000,00.-TL temsil-tanıtma gideri çok yüksek bir tutardır. Temsil-tanıtma giderlerinin daha düşük seviyelere çekilmesinde yarar bulunmaktadır.

2016 yılı içerisinde 7 fatura karşılığında toplam 10.750,08.-TL yemek bedeli ödenmiştir. **(EK: 16 )**

Menemen Sol Sahil Sulama Birliği'nin DSİ 2. Bölge Müdürlüğüne Bak-Onar II Projesi kapsamında ve DSİ tarafından yapılan diğer işler ile Süzbeyli Drenaj Pompa istasyonundan kaynaklanan borcu olduğu, başka borcu bulunmadığı belirtilmiştir. Süzbeyli Drenaj Pompa İstasyonu kaynaklı DSİ'ye olan toplam borcu 224.940,87.-TL'dir. **(EK: 17 )**

### **MAL ve MALZEME ALIMLARI**

Beton alımı ve hizmet alımının yasal mevzuata uygun olmadığı, doğrudan temin limitlerine uyulmadığı görülmüştür.

Diğer alımların özel olarak incelenmesinde yarar bulunmaktadır.

Doğrudan temin limitlerini aşan mal ve hizmet alımlarında Kamu İhale Kanunu hükümlerine uygun olarak ihale yapılmalıdır.

### **DIĞER KONULAR**

-Tüm üyelere, Çerçeve Ana Statü'nün 58 inci maddesine göre düzenlenen "sulayıcı sözleşmesi" imzalatılmalıdır.

-Sulama beyannamelerinin ilan edilmesine rağmen çiftçilerin Nisan ayında gelmediği, indirimli sulama ücreti ödeme tarihinde gelerek beyanname verdikleri belirtilmiştir.

-2016 yılı mesaha cetvelleri 14.11-30.11.2016 tarihleri arasında askıya çıkarılmış ve gerekli duyuru yapılmıştır. **(EK: 18 )**

-Tahakkuk cetveli askıya çıkarılmamakta, fakat tahsilatın başladığı duyurulmuştur. **(EK: 18 )**

-Denetim Kurulu raporlarını sadece Denetim Kurulu üyeleri imzalamalıdır. Meclis Başkanı ve Divan Katiplerinin imzalamalarına gerek bulunmamaktadır.

## SONUÇ

Önceki yıllara ait denetim raporlarında yer almasına rağmen, bazı konuların, uygulamada, halen düzeltilmediği görülmektedir. Bu durumda denetimden istenen fayda sağlanamamakta ve hedeflenen amaca ulaşılması zor görünmektedir. Birliğin kurumsallaşması ve örgütsel anlamda güçlenmesi belirtilen eksikliklerin giderilmesi ve hataların düzeltilmesi ile mümkündür. Birlik Yönetiminin bu konuda gereken titizliği göstermesi gerekmektedir.

1-Birlik üyesi olanlara "sulayıcı sözleşmesi" imzalatılarak dosyalarına konulmalıdır.

2-Sulama beyannameleri, sulama sezonu başlamadan önce toplanmalıdır.

3-Personel giderinin 6172 sayılı Kanun ilgili hükmü doğrultusunda % 30 oranını aşmaması, bu oranın altına ininceye kadar eleman alımı yapılmaması gerekmektedir. Personel giderinin %30 a inmesi için gerekli önlemler alınmalıdır.

4-Personel alımı (2012 Aralık ayından itibaren) nedeniyle ortaya çıkan (Mehmet Yiğit DANIŞAN'a ödenen (2012 yılı için 326,96, 2013 yılı için 50.460,05, 2014 yılı için; 61.569,41, 2015 yılı için; 65.626,60, 2016 yılı 75.461,58.-TL, 2017 yılı için ilk 4 (dört) aylık dönem için 20.208,84.-TL dahil) toplam 273.653,44.-TL kamu zararının Birlik Başkanı tarafından yasal faizi ile birlikte Birlik bütçesine iade edilmesi gerekmektedir.

5-Personelle ilgili uygulamalarda; 4857 sayılı İş Kanunu ve 6331 sayılı İş Sağlığı ve Güvenliği Kanunu hükümlerine uyulmalı, bu hususta aksi uygulamalarla Birlik bütçesinin zarara uğramasına neden olunmamalıdır.

6-Doğrudan temin limitlerine dikkat edilerek, belirlenen sınırların dışında kalan mal ve hizmet alımlarında ihale yapılmalıdır. Beton alımlarında ve hizmet alımlarında Kamu İhale Kanunu hükümleri doğrultusunda açık ihale yapılmalıdır.

7-Meclis üyeliğine seçilme şartlarından olan "birliğe borcu olmamak" hükmüne istinaden, süresi içerisinde, Birliğe olan borcunu ödemeyen Meclis Üyesi, süre bitmeden borcunu ödemesi için uyarılmalı, buna rağmen süresi içerisinde ödeme yapmadığı takdirde üyeliği düşürülerek o yere ait yedek üye -var ise- göreve çağrılmalıdır.

8-İki meclis toplantısına üst üste iki kez katılmayan meclis üyelerinin üyelikleri, herhangi bir toplantıya veya karara gerek kalmaksızın düşürülmeli, var ise, o yerleşim yerine ait yedek üye göreve çağrılmalıdır.

9-Başkan ve Yönetim Kurulunca; alacakların takip ve tahsiline gerekli özen gösterilmeli, birliğin zarara uğramaması için dikkat edilmelidir.

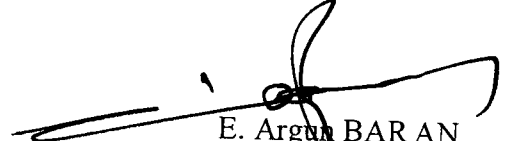
10-Geçmişe ait alacakların tahsiline hız ve önem verilmeli, 2016 yılı dahil geçmiş yıllardan kalan alacaklar bir an önce tahsil edilmelidir.

11-Devreden tahakkuk miktarı çok yüksek düzeydedir. Bunun bir an önce tahsiline önem verilmeli ve bundan sonraki yıllarda devreden tahakkuk miktarının bu kadar yüksek düzeylerde olmasına izin verilmemelidir. Devreden tahsilat miktarının yüksekliği, mali açıdan uzun dönemde sürdürülebilirliğini risk altına almaktadır. Bu durum Sulama Birliğinin geleceğe dönük olarak ömrünü ve sürdürülebilirliğini olumsuz etkileyecektir. Bunun için gerekli önlemlerin gecikmeden alınması ve uygulanmasında yarar görülmektedir.



12-“Temsil ve Tanıtma Giderleri” disipline edilmeli, onaylanan bütçedeki değeri geçen ve aktarma gerektiren her hesap kodu için Meclis kararı alınmalıdır. onbinler düzeyine çıkmamasına dikkat edilmelidir.

13-Birlik Denetleme Kurulu; diğer denetim raporlarında belirtilen hususlara da dikkat ederek denetimlerini gerçekleştirmeli ve denetim raporlarını buna göre düzenlemelidir.

  
E. Argun BARAN  
Başmüendis  
DSİ 2. Bölge Müdürlüğü



# MENEMEN SOL SAHİL SULAMA BİRLİĞİ

2016 YILI

## MALİ DENETİM RAPORU

**Madde 1** - Vezne işlemlerinin denetiminde; Tahsildar Alındıları ile Tahsilât Toplamları Döküm Raporu ve Makbuz İcmal Raporundaki değerler karşılaştırılmış, herhangi bir tutarsızlıkla karşılaşılmamıştır.

**Madde 2** - Menemen Sol Sahil Sulama Birliği tarafından düzenlenen Ödeme emri belgelerinde belge üzerinde bulunan; ilgilinin, Adı Soyadı, T.C. Kimlik No, Banka Şube Adı ve Banka Hesap Numarası” kısımlarının boş bırakıldığı görülmüştür. Bazı belgelerde ise sadece adı soyadı kısmının doldurulduğu anlaşılmıştır.

Bundan sonra düzenlenecek evraklarda ödeme emri belgesi üzerindeki ödeme yapılacak olan ilgiliye ait kısımların doğru bir şekilde yazılarak doldurulması ve ödemelerin de bu bilgilere göre ilgili hak sahiplerine yapılmasında daha dikkatli olunması gerekmektedir.

**Madde 3** - Uysal Eren Limited Şirketi ile 04/01/2016 tarihinde imzalanan 533.750,00 TL tutarındaki sözleşmede hüküm gereği 12/05/2016 tarihi ve 2016/9-2 sayılı yönetim kurulu kararı ile %20 iş artışına tabi tutulmuş ve onaylanmıştır. Söz konusu iş artışına istinaden sözleşme bedeli 640.500,00 TL olarak onaylanmıştır.

Söz konusu 106.750,00 TL tutarındaki iş artışı 4735 sayılı Kamu İhale Sözleşmeleri Kanununun 12’inci maddesinde ‘Fiyat farkı ödenmesi öngörülerek ihale edilen işlerde fiyat farkı olarak ödenecek bedelin, sözleşme bedelinde artış meydana gelmesi halinde bu artış tutarının % 6 'sı oranında teminat olarak kabul edilen değerler üzerinden ek kesin teminat alınır.’ Hükmü gereği 6.405,00 TL ek kesin teminat alınması gerekirken yapılan denetimde ek kesin teminat tutarı olan 6.405,00 TL'nin alınmadığı tespit edilmiştir.

Söz konusu hüküm gereği yapılacak ihalelerde iş artışına gidilmesi halinde 4735 sayılı Kamu İhale Sözleşmeleri Kanununun 12’inci maddesine göre işlem tesis edilmesi gerekmektedir.

**Madde 4-** Menemen Sol Sahil Sulama Birliği' nin;

2010 Yılı Gerçekleşen Bütçe Geliri (A) = **2.700.251,19 TL**

2011 Yılı Personel Giderleri (B) = **1.183.876,39 TL' dir**

401 Sıra No.lu Vergi Usul Kanunu Genel Tebliği' nde; yeniden değerlendirme oranının 2010 yılı için % 7,70 (C) olduğu göz önüne alındığında,

Toplam Personel Giderleri =  $\frac{B \times 100}{(A \times C) + A}$  = ) % **40,71** olmasına rağmen;

{(A x C) + A}

2012 yılı aralık ayında personel alımına gidilerek, **28.12.2012** tarihi itibarıyla Mehmet Yiğit DANIŞAN' a birlik bünyesinde görev verilmeye başlanmıştır.

### **2012 Yılı Denetleme raporuna istinaden;**

Mehmet Yiğit Danişan 'a 28/12/2012 - 31/12/2012 tarihleri arası Kurum tarafından ödenen brüt maaş ve faizi ile toplam **381,89 TL** 13/02/2014 tarih ve 214 nolu Muhasebe İşlem Fişi ile Birlik Başkanından tahsil edilmiştir.

### **2014 Yılı Denetleme raporunda;**

İlgili personelin görevine devam ettiği, **2013 - 2014** yılları arasında toplam **112.029,46 TL** ücret verildiği tespit edilmiştir.

22.03.2011 tarihli ve 27882 sayılı ile Resmî Gazete'de yayımlanarak yürürlüğe giren 6172 sayılı Sulama Birlikleri Kanunu' nun 'Personel istihdamı' başlıklı 14' üncü maddesinin 3' üncü fıkrası; " (3) Birliğin toplam personel giderleri, gerçekleşen en son yıl bütçe gelirlerinin her takvim yılı başından geçerli olmak üzere o yıl için 4/1/1961 tarihli ve 213 sayılı Vergi Usul Kanununun mükerrer 298 inci maddesi hükümleri uyarınca tespit ve ilan edilen yeniden değerlendirme oranı ile çarpımı sonucu bulunan miktarın % 30'unu aşamaz. Bu oran ihtiyaç olması halinde birliğin talebi üzerine Bakan onayı ile % 40'a kadar artırılabilir. Yıl içerisinde aylık ve ücretlerde beklenmedik bir artışın meydana gelmesi sonucu personel giderlerinin söz konusu oranları aşması durumunda; cari yıl ve izleyen yıllarda personel giderleri bu oranların altına ininceye kadar yeni personel alımı yapılamaz. Yeni personel alımı sebebiyle bu oranın aşılması halinde oluşan kamu zararı, zararın oluştuğu tarihten itibaren hesaplanarak kanuni faiziyle birlikte başkandan tahsil edilir." hükmündedir.

2012 aralık ayında göreve başlayan personelin **2013 - 2014** yılları arasında oluşturduğu **112.029,46 TL** kamu zararı ve kanuni faiziyle birlikte başkanından tahsil edilmelidir.

Denilmektedir.

**Menemen Sol Sahil Sulama Birliği'nin** 08.01.2016 tarih ve M.35.9.MSSS.0.00.1.5 sayılı yazısı gereği; Sulama Birlikleri Denetim Komisyonu tarafından görevlendirilen denetçiler tarafından düzenlenmiş olan rapora **kısmi itirazda** bulunulmuştur.

6172 sayılı Sulama Birlikleri Kanunu'nun 18.madde 3. fıkrasında; "Komisyon tarafından yapılan denetim sonucu tespit edilen kamu zararı tahsil edilmek üzere sorumlulara tebliğ edilir. Tebligattan itibaren otuz gün içinde ödemenin yapılmaması veya tespit edilen kamu zararına sorumlular tarafından itiraz edilmesi durumunda dosya hakkında karar verilmek üzere vali tarafından **Sayıştaya** gönderilir. Sayıştay kararının kesinleşmesinden sonra kamu zararı sorumlular tarafından otuz gün içinde birlik hesabına yatırılır. Tespit edilen kamu zararı, sorumlular tarafından otuz gün içinde yatırılmaması halinde 2004 sayılı Kanun hükümlerine göre tahsil edilir. "denilmektedir.

**Bu hüküm doğrultusunda Sayıştay Başkanlığı'nın vereceği karar göre işlem tesis edilmesi daha uygun olacaktır.**

### **2015 Yılı Denetleme raporunda;**

İlgili personelin görevine devam ettiği, **2015 yılında** toplam **65.626,60 TL** ücret verildiği tespit edilmiştir



22.03.2011 tarihli ve 27882 sayılı ile Resmî Gazete’de yayımlanarak yürürlüğe giren 6172 sayılı Sulama Birlikleri Kanunu’ nun ‘Personel istihdamı’ başlıklı 14’ üncü maddesinin 3’ üncü fıkrası; “ (3) Birliğin toplam personel giderleri, gerçekleşen en son yıl bütçe gelirlerinin her takvim yılı başından geçerli olmak üzere o yıl için 4/1/1961 tarihli ve 213 sayılı Vergi Usul Kanununun mükerrer 298 inci maddesi hükümleri uyarınca tespit ve ilan edilen yeniden değerlendirme oranı ile çarpımı sonucu bulunan miktarın % 30'unu aşamaz. Bu oran ihtiyaç olması halinde birliğin talebi üzerine Bakan onayı ile % 40'a kadar artırılabilir. Yıl içerisinde aylık ve ücretlerde beklenmedik bir artışın meydana gelmesi sonucu personel giderlerinin söz konusu oranları aşması durumunda; cari yıl ve izleyen yıllarda personel giderleri bu oranların altına ininceye kadar yeni personel alımı yapılamaz. Yeni personel alımı sebebiyle bu oranın aşılması halinde oluşan kamu zararı, zararın oluştuğu tarihten itibaren hesaplanarak kanuni faiziyle birlikte başkandan tahsil edilir.” hükmündedir.

Hüküm gereği, 2012 aralık ayında göreve başlayan personelin **2015 yılında oluşturduğu 65.626,60 TL** kamu zararı ve kanuni faiziyle birlikte başkanından tahsil edilmelidir.

Denilmektedir.

**Menemen Sol Sahil Sulama Birliği**'nin 06.02.2017 tarih ve M.35.9.MSSS.0.00.1.32 sayılı yazısı gereği; Sulama Birlikleri Denetim Komisyonu tarafından görevlendirilen denetçiler tarafından düzenlenmiş olan rapora **kısmi itirazda** bulunulmuştur.

6172 sayılı Sulama Birlikleri Kanunu'nun 18.madde 3. fıkrasında; “Komisyon tarafından yapılan denetim sonucu tespit edilen kamu zararı tahsil edilmek üzere sorumlulara tebliğ edilir. Tebligattan itibaren otuz gün içinde ödemenin yapılmaması veya tespit edilen kamu zararına sorumlular tarafından itiraz edilmesi durumunda dosya hakkında karar verilmek üzere vali tarafından **Sayıştaya** gönderilir. Sayıştay kararının kesinleşmesinden sonra kamu zararı sorumlular tarafından otuz gün içinde birlik hesabına yatırılır. Tespit edilen kamu zararı, sorumlular tarafından otuz gün içinde yatırılmaması halinde 2004 sayılı Kanun hükümlerine göre tahsil edilir.” denilmektedir.

**Bu hüküm doğrultusunda Sayıştay Başkanlığı'nın vereceği karar göre işlem tesis edilmesi daha uygun olacaktır.**

2012 Aralık ayında göreve başlayan Mehmet Yiğit DANIŞAN 'ın **2016 yılında da görevine devam ettiği anlaşılmıştır.**

Menemen Sol Sulama Birliği' nin;

2014 Yılı Gerçekleşen Bütçe Geliri (A) = **5.259.526,64 TL**

2015 Yılı Personel Giderleri (B) = **1.913.877,45 TL**' dir.(EK: 20-21)

441 Sıra No.lu Vergi Usul Kanunu Genel Tebliği'nde; yeniden değerlendirme oranının 2014 yılı için % 10,11 (C) olduğu göz önüne alındığında,

Toplam Personel Giderleri =  $\frac{B \times 100}{(A \times C) + A}$  = **% 33,05** olduğu,

{(A x C) + A}

22.03.2011 tarihli ve 27882 sayılı ile Resmî Gazete’de yayımlanarak yürürlüğe giren 6172 sayılı Sulama Birlikleri Kanunu’ nun ‘Personel istihdamı’ başlıklı 14’ üncü maddesinin 3’ üncü fıkrası; “ (3) Birliğin toplam personel giderleri, gerçekleşen en son yıl bütçe gelirlerinin her takvim yılı başından geçerli olmak üzere o yıl için 4/1/1961 tarihli ve 213 sayılı Vergi Usul Kanununun mükerrer 298 inci maddesi hükümleri uyarınca tespit ve ilan edilen yeniden değerlendirme oranı ile çarpımı sonucu bulunan miktarın % 30’unu aşamaz. Bu oran ihtiyaç olması halinde birliğin talebi üzerine Bakan onayı ile % 40’a kadar artırılabilir. Yıl içerisinde aylık ve ücretlerde beklenmedik bir artışın meydana gelmesi sonucu personel giderlerinin söz konusu oranları aşması durumunda; cari yıl ve izleyen yıllarda personel giderleri bu oranların altına ininceye kadar yeni personel alımı yapılamaz. Yeni personel alımı sebebiyle bu oranın aşılması halinde oluşan kamu zararı, zararın oluştuğu tarihten itibaren hesaplanarak kanuni faiziyle birlikte başkandan tahsil edilir.” hükmündedir.

Yukarıda belirtilen hesaplamada oran %33,05 olmasına rağmen;

İlgili personele 2016 yılında toplam 75.461,58 TL ücret verildiği tespit edilmiştir.(EK:22)

Bordro	Adı	Soyadı	Normal Çalışma (gün)	Eski Gelir Vergisi Matrahı	Gelir Vergisi Matrahı	Gelir Vergisi Tutarı	Damga Vergisi Matrahı	Damga Vergisi Tutarı	SSK Matrahı	SSK İşçi Kesintisi	SSK İşveren Kesintisi	İşsizlik İşveren Kesintisi	İşsizlik İşçi Kesintisi	Brüt Kazanç Tutarı	Net Kazanç Tutarı	Kurum Maliyeti
2016-01 Aylık Maaş Bordrosu	Mehmet Yiğit	Danişan	25	1.118,26	2.725,70	408,86	3.296,00	25,02	3.296,00	461,44	675,68	65,92	32,96	3.296,00	2.458,58	4.037,60
2016-01 Devlet İkramesi (13 Gün)	Mehmet Yiğit	Danişan	25	0,00	1.118,26	167,74	1.315,60	9,99	1.315,60	184,18	269,70	26,31	13,16	1.315,60	940,53	1.611,61
2016-02 Aylık Maaş Bordrosu	Mehmet Yiğit	Danişan	25	3.843,96	2.725,70	408,86	3.296,00	25,02	3.296,00	461,44	675,68	65,92	32,96	3.296,00	2.458,58	4.037,60
2016-03 Aylık Maaş Bordrosu	Mehmet Yiğit	Danişan	27	6.569,66	2.725,70	408,86	3.296,00	25,02	3.296,00	461,44	675,68	65,92	32,96	3.296,00	2.458,58	4.037,60
2016-04 Aylık Maaş Bordrosu	Mehmet Yiğit	Danişan	25	9.295,36	2.725,70	408,86	3.296,00	25,02	3.296,00	461,44	675,68	65,92	32,96	3.296,00	2.458,58	4.037,60
2016-05 Aylık Maaş Bordrosu	Mehmet Yiğit	Danişan	26	12.021,06	2.860,57	543,17	3.459,50	26,26	3.459,50	484,34	709,20	69,19	34,60	3.459,50	2.457,90	4.237,89
2016-06 Aylık Maaş Bordrosu	Mehmet Yiğit	Danişan	26	14.881,63	4.460,87	892,17	5.356,00	40,65	5.356,00	749,84	1.097,98	107,12	53,56	5.356,00	3.694,81	6.561,10
2016-06 Sendika İkramesi	Mehmet Yiğit	Danişan	26	19.342,50	2.079,10	415,82	2.446,00	18,57	2.446,00	342,44	501,43	48,92	24,46	2.446,00	1.644,71	2.996,35
2016-06 Devlet İkramesi (13 Gün)	Mehmet Yiğit	Danişan	26	21.421,60	1.351,41	270,28	1.589,90	12,07	1.589,90	222,59	325,93	31,80	15,90	1.589,90	1.069,06	1.947,63
2016-07 Aylık Maaş Bordrosu	Mehmet Yiğit	Danişan	23	22.773,01	3.290,42	658,08	3.979,00	30,20	3.979,00	557,06	815,70	79,58	39,79	3.979,00	2.768,90	4.874,28
2016-08 Aylık Maaş Bordrosu	Mehmet Yiğit	Danişan	26	26.063,43	3.290,42	658,08	3.979,00	30,20	3.979,00	557,06	815,70	79,58	39,79	3.979,00	2.768,90	4.874,28
2016-09 Devlet İkramesi (13 Gün)	Mehmet Yiğit	Danişan	22	29.353,85	1.465,23	350,38	1.723,80	13,08	1.723,80	241,33	353,39	34,48	17,24	1.723,80	1.101,77	2.111,67
2016-09 Sendika İkramesi	Mehmet Yiğit	Danişan	22	30.819,08	2.254,20	608,63	2.652,00	20,13	2.652,00	371,28	543,66	53,04	26,52	2.652,00	1.625,44	3.248,70
2016-09 Aylık Maaş Bordrosu	Mehmet Yiğit	Danişan	22	33.073,28	3.545,35	957,24	4.288,00	32,55	4.288,00	600,32	879,04	85,76	42,88	4.288,00	2.722,32	5.252,80
2016-10 Aylık Maaş Bordrosu	Mehmet Yiğit	Danişan	25	36.618,63	3.672,20	991,49	4.439,50	33,70	4.439,50	621,54	910,10	88,79	44,40	4.439,50	2.813,77	5.438,39
2016-11 Aylık Maaş Bordrosu	Mehmet Yiğit	Danişan	26	40.290,83	3.608,45	974,28	4.364,50	33,13	4.364,50	611,04	894,73	87,29	43,65	4.364,50	2.767,80	5.346,52
2016-12 Devlet İkramesi (13 Gün)	Mehmet Yiğit	Danişan	0	43.899,28	1.493,40	403,22	1.756,95	13,34	1.756,95	245,98	360,17	35,14	17,57	1.756,95	1.076,84	2.152,26
2016-12 Sendika İkramesi	Mehmet Yiğit	Danişan	0	45.392,68	2.297,55	620,34	2.703,00	20,52	2.703,00	378,42	554,12	54,06	27,03	2.703,00	1.656,69	3.311,18
2016-12 Aylık Maaş Bordrosu	Mehmet Yiğit	Danişan	27	47.690,23	3.608,45	974,28	4.364,50	33,13	4.364,50	611,04	894,73	87,29	43,65	4.364,50	2.767,80	5.346,52
				51.298,68	11.120,64	61.601,25	467,60	61.601,25	8.624,22	12.628,30	1.232,03	616,04	61.601,25	41.711,56	<b>75.461,58</b>	

Hüküm gereği, 2012 aralık ayında göreve başlayan personelin **2016 yılında oluşturduğu 75.461,58 TL** kamu zararı ve kanuni faiziyle birlikte başkandan tahsil edilmelidir.

Menemen Sol Sahil Sulama Birliđi' nin;

2015 Yılı Gerçekleşen Bütçe Geliri (A) = 4.885.962,22 TL

2016 Yılı Personel Giderleri (B) = 2.077.613,81 TL' dir.(EK: 23-24)

457 Sıra No.lu Vergi Usul Kanunu Genel Tebliđi'nde; yeniden deđerleme oranının 2015 yılı için % 5,58 (C) olduđu göz önüne alındığında,

Toplam Personel Giderleri =  $\frac{B \times 100}{\{(A \times C) + A\}}$  = % 40,27 olduđu,

22.03.2011 tarihli ve 27882 sayılı ile Resmî Gazete'de yayımlanarak yürürlüğe giren 6172 sayılı Sulama Birlikleri Kanunu' nun 'Personel istihdamı' başlıklı 14' üncü maddesinin 3' üncü fıkrası; " (3) Birliđin toplam personel giderleri, gerçekleşen en son yıl bütçe gelirlerinin her takvim yılı başından geçerli olmak üzere o yıl için 4/1/1961 tarihli ve 213 sayılı Vergi Usul Kanununun mükerrer 298 inci maddesi hükümleri uyarınca tespit ve ilan edilen yeniden deđerleme oranı ile çarpımı sonucu bulunan miktarın % 30'unu aşamaz. Bu oran ihtiyaç olması halinde birliđin talebi üzerine Bakan onayı ile % 40'a kadar artırılabilir. Yıl içerisinde aylık ve ücretlerde beklenmedik bir artışın meydana gelmesi sonucu personel giderlerinin söz konusu oranları aşması durumunda; cari yıl ve izleyen yıllarda personel giderleri bu oranların altına ininceye kadar yeni personel alımı yapılamaz. Yeni personel alımı sebebiyle bu oranın aşılması halinde oluşan kamu zararı, zararın oluştuđu tarihten itibaren hesaplanarak kanuni faiziyle birlikte başkandan tahsil edilir." hükmündedir.

Hüküm geređi, personel giderleri % 30 oranının altına ininceye kadar yeni personel alımı yapılmamalı, yukarıda bahsi geçen personelin devam etmesi durumunda kamu zararına sebebiyet verecektir.

**Madde 5-** Menemen Sol Sahil Sulama Birliđine ait mal ve hizmet alımlarına ilişkin ödeme emri belgelerinin incelenmesinde; Mahalli İdareler Harcama Belgeleri Yönetmenliđinde belirtilen usul ve esaslara göre olması gereken belgelerin düzenlenmediđi tespit edilmiştir.

Sıra	Yevmiye Tarihi	Yevmiye Numarası	İlgili Kişi	Açıklama	Borç	Eksiklikler
1	08.01.2016	29	Uysal Eren Ltd.Şti (9000059920)	Hazır Beton Alımı	4.304,64	Tahsilat İç Genelgesi geređince Kamu ihale mevzuatına tabi alımlarda 2.000,00 TL'nin üzerindeki tutarlarda ilgili kurum vergi borcu sorgulaması yapmakta sorumludur. Bu sebeple ilgili alımlarda Ödeme Emri Belgesine "vergi borcu yoktur" belgesi eklenmesi gerekmektedir
2	25.01.2016	90	Hüseyin Durak (58393001784)	İşmakinalarının Tamirinin Yapılması	13.334,00	Tahsilat İç Genelgesi geređince Kamu ihale mevzuatına tabi alımlarda 2.000,00 TL'nin üzerindeki tutarlarda ilgili kurum vergi borcu sorgulaması yapmakta sorumludur. Bu sebeple ilgili alımlarda Ödeme Emri Belgesine "vergi borcu yoktur" belgesi eklenmesi gerekmektedir
3	25.01.2016	92	Mehmet Orhan (15646559348)	İşmakinalarının Tamirinin Yapılması	10.785,20	Tahsilat İç Genelgesi geređince Kamu ihale mevzuatına tabi alımlarda 2.000,00 TL'nin üzerindeki tutarlarda ilgili kurum vergi borcu sorgulaması yapmakta sorumludur. Bu sebeple ilgili alımlarda Ödeme Emri Belgesine "vergi borcu yoktur" belgesi eklenmesi gerekmektedir
4	25.01.2016	95	Akberk İnşaat Sanayi ve Tic.Ltd.Şti (0160017472)	Ulukent 2589m-2744m (155m) Yan ve Taban Şevlerinin Betonlanması	15.967,17	Tahsilat İç Genelgesi geređince Kamu ihale mevzuatına tabi alımlarda 2.000,00 TL'nin üzerindeki tutarlarda ilgili kurum vergi borcu sorgulaması yapmakta sorumludur. Bu sebeple ilgili alımlarda Ödeme Emri Belgesine "vergi borcu yoktur" belgesi eklenmesi gerekmektedir
5	25.01.2016	97	Akberk İnşaat Sanayi ve Tic.Ltd.Şti (0160017472)	Ulukent 1530m-1776m(246m) Sol Yan ve Taban Şevlerinin Yenilenmesi	15.544,49	Tahsilat İç Genelgesi geređince Kamu ihale mevzuatına tabi alımlarda 2.000,00 TL'nin üzerindeki tutarlarda ilgili kurum vergi borcu sorgulaması yapmakta sorumludur. Bu sebeple ilgili alımlarda Ödeme Emri Belgesine "vergi borcu yoktur" belgesi eklenmesi gerekmektedir
6	25.01.2016	98	Akberk İnşaat Sanayi ve Tic.Ltd.Şti (0160017472)	Ulukent 2100m-2187m(87m) Taban ve Yan Şevlerinin Betonlanması	9.147,00	Tahsilat İç Genelgesi geređince Kamu ihale mevzuatına tabi alımlarda 2.000,00 TL'nin üzerindeki tutarlarda ilgili kurum vergi borcu sorgulaması yapmakta sorumludur. Bu sebeple ilgili alımlarda Ödeme Emri Belgesine "vergi borcu yoktur" belgesi eklenmesi gerekmektedir

Sıra	Yevmiye Tarihi	Yevmiye Numarası	İlgili Kişi	Açıklama	Borç	Eksiklikler
7	25.01.2016	99	Akberk İnşaat Sanayi ve Tic.Ltd.Şti (0160017472)	Ulukent 2540m-2589m (49m) Yan Şevlerinin Betonlanması	3.902,85	Tahsilat İç Genelgesi gereğince Kamu ihale mevzuatına tabi alımlarda 2.000,00 TL'nin üzerindeki tutarlarda ilgili kurum vergi borcu sorgulaması yapmakta sorumludur. Bu sebeple ilgili alımlarda Ödeme Emri Belgesine "vergi borcu yoktur" belgesi eklenmesi gerekmektedir.
8	25.01.2016	109	Hmc Yönetim Daşmanlığı Araştırma Yayıncılık Turizm Organizasyon Ti.Ltd.Şti (4630503976)	Miarged Abonelik Bedeli	701,95	Mahalli İdareler Harcama Belgeleri Yönetmeliğinin 49'uncü maddesine göre Piyasa Fiyat Araştırması Tutanağı, Muayene ve Kabul Komisyonu Tutanağı düzenlenmemiştir.
9	03.02.2016	163	Can Çobanyılmaz (38593661124)	İçme Suyu Pompası Alımı	2.080,00	Tahsilat İç Genelgesi gereğince Kamu ihale mevzuatına tabi alımlarda 2.000,00 TL'nin üzerindeki tutarlarda ilgili kurum vergi borcu sorgulaması yapmakta sorumludur. Bu sebeple ilgili alımlarda Ödeme Emri Belgesine "vergi borcu yoktur" belgesi eklenmesi gerekmektedir.
10	08.02.2016	174	Uysal Eren Ltd.Şti (9000059920)	Hazır Beton Alımı 318m3 ve By-Pass Micir Bedeli	58.548,30	Tahsilat İç Genelgesi gereğince Kamu ihale mevzuatına tabi alımlarda 2.000,00 TL'nin üzerindeki tutarlarda ilgili kurum vergi borcu sorgulaması yapmakta sorumludur. Bu sebeple ilgili alımlarda Ödeme Emri Belgesine "vergi borcu yoktur" belgesi eklenmesi gerekmektedir.
11	10.02.2016	185	Mehmet Orhan (15646559348)	Kapak Mili Yapılması	10.148,00	Tahsilat İç Genelgesi gereğince Kamu ihale mevzuatına tabi alımlarda 2.000,00 TL'nin üzerindeki tutarlarda ilgili kurum vergi borcu sorgulaması yapmakta sorumludur. Bu sebeple ilgili alımlarda Ödeme Emri Belgesine "vergi borcu yoktur" belgesi eklenmesi gerekmektedir.
12	12.02.2016	199	Doğan Başlı (14885451758)	Ödeme Emirlerinin Posta Ücreti ve Seminer Akaryakıt Bedeli	165,01 1.404,20	Perakende Satış Fişi(HBY göre Fatura yerine)Mahalli İdareler Harcama Belgeleri Yönetmeliğinin 3'üncü maddesinin d bendinin 2. Fıkrası uyarınca fatura yerine geçen belgeler tahdidi olarak sayılmıştır. Bu sebeple Perakende Satış Fişi Fatura yerine geçen belgelerden olmadığı görülmüş bundan sonraki yapılacak ödemelerde fatura veya fatura yerine geçen belgeler kullanılması gerekmektedir.
13	15.02.2016	207	Akberk İnşaat Sanayi ve Tic.Ltd.Şti (0160017472)	Vasıfsız İşçi Çalıştırılması	20.507,20	Mahalli İdareler Harcama Belgeleri Yönetmeliğinin 49'uncü maddesine göre Piyasa Fiyat Araştırması Tutanağı, Hizmet İşleri Kabul Tutanağı düzenlenmemiştir. Perakende Satış Fişi(HBY göre Fatura yerine)Mahalli İdareler Harcama Belgeleri Yönetmeliğinin 3'üncü maddesinin d bendinin 2. Fıkrası uyarınca fatura yerine geçen belgeler tahdidi olarak sayılmıştır. Bu sebeple Perakende Satış Fişi Fatura yerine geçen belgelerden olmadığı görülmüş bundan sonraki yapılacak ödemelerde fatura veya fatura yerine geçen belgeler kullanılması gerekmektedir.
14	29.02.2016	264	Akgün Çiçek (22853186106)	Emiralem Regülatörü Elektrik İşlerinin Yapılması	7.304,20	Tahsilat İç Genelgesi gereğince Kamu ihale mevzuatına tabi alımlarda 2.000,00 TL'nin üzerindeki tutarlarda ilgili kurum vergi borcu sorgulaması yapmakta sorumludur. Bu sebeple ilgili alımlarda Ödeme Emri Belgesine "vergi borcu yoktur" belgesi eklenmesi gerekmektedir.
15	03.03.2016	288	Mehmet Güneş (20755256002)	Kanal Kapak Tamirleri İçin Malzeme Alımı	5.633,92	Tahsilat İç Genelgesi gereğince Kamu ihale mevzuatına tabi alımlarda 2.000,00 TL'nin üzerindeki tutarlarda ilgili kurum vergi borcu sorgulaması yapmakta sorumludur. Bu sebeple ilgili alımlarda Ödeme Emri Belgesine "vergi borcu yoktur" belgesi eklenmesi gerekmektedir.
16	03.03.2016	290	Dinmez Demir Doğrama (1200241550)	Emiralem Regülatörü Koruma Demirlerinin Bakımı	2.985,40	Tahsilat İç Genelgesi gereğince Kamu ihale mevzuatına tabi alımlarda 2.000,00 TL'nin üzerindeki tutarlarda ilgili kurum vergi borcu sorgulaması yapmakta sorumludur. Bu sebeple ilgili alımlarda Ödeme Emri Belgesine "vergi borcu yoktur" belgesi eklenmesi gerekmektedir.
17	03.03.2016	292	Bölasko Lastik Gıda Taş.Yed.Par.Ser.Tic.Ltd.Şti (1860205719)	Beko Loader ve Araç 4 E Lastik Alımı	2.920,00	Tahsilat İç Genelgesi gereğince Kamu ihale mevzuatına tabi alımlarda 2.000,00 TL'nin üzerindeki tutarlarda ilgili kurum vergi borcu sorgulaması yapmakta sorumludur. Bu sebeple ilgili alımlarda Ödeme Emri Belgesine "vergi borcu yoktur" belgesi eklenmesi gerekmektedir.
18	03.03.2016	293	Hüseyin Bilir (25409080514)	Birlik Araçlarının Tamiri İçin Parça Alımı	2.385,50	Tahsilat İç Genelgesi gereğince Kamu ihale mevzuatına tabi alımlarda 2.000,00 TL'nin üzerindeki tutarlarda ilgili kurum vergi borcu sorgulaması yapmakta sorumludur. Bu sebeple ilgili alımlarda Ödeme Emri Belgesine "vergi borcu yoktur" belgesi eklenmesi gerekmektedir.
19	11.03.2016	316	Mehmet Orhan (15646559348)	Gradal İşmakinasının Tamirinin Yapılması	5.888,10	Tahsilat İç Genelgesi gereğince Kamu ihale mevzuatına tabi alımlarda 2.000,00 TL'nin üzerindeki tutarlarda ilgili kurum vergi borcu sorgulaması yapmakta sorumludur. Bu sebeple ilgili alımlarda Ödeme Emri Belgesine "vergi borcu yoktur" belgesi eklenmesi gerekmektedir.
20	24.03.2016	355	Akberk İnşaat Sanayi ve Tic.Ltd.Şti (0160017472)	Kesikköy 3065m-3200m Sol Yan Şevinin Betonlanması	3.870,99	Tahsilat İç Genelgesi gereğince Kamu ihale mevzuatına tabi alımlarda 2.000,00 TL'nin üzerindeki tutarlarda ilgili kurum vergi borcu sorgulaması yapmakta sorumludur. Bu sebeple ilgili alımlarda Ödeme Emri Belgesine "vergi borcu yoktur" belgesi eklenmesi gerekmektedir.
21	24.03.2016	356	Akberk İnşaat Sanayi ve Tic.Ltd.Şti (0160017472)	Kesikköy 2793m-3065m Taban ve Sol Yan Şevinin Betonlanması	12.710,02	Tahsilat İç Genelgesi gereğince Kamu ihale mevzuatına tabi alımlarda 2.000,00 TL'nin üzerindeki tutarlarda ilgili kurum vergi borcu sorgulaması yapmakta sorumludur. Bu sebeple ilgili alımlarda Ödeme Emri Belgesine "vergi borcu yoktur" belgesi eklenmesi gerekmektedir.
22	24.03.2016	357	Akberk İnşaat Sanayi ve Tic.Ltd.Şti (0160017472)	Seyrek 395m-600m Arası Taban ve Yan Şevlerinin Betonlanması	20.029,32	Tahsilat İç Genelgesi gereğince Kamu ihale mevzuatına tabi alımlarda 2.000,00 TL'nin üzerindeki tutarlarda ilgili kurum vergi borcu sorgulaması yapmakta sorumludur. Bu sebeple ilgili alımlarda Ödeme Emri Belgesine "vergi borcu yoktur" belgesi eklenmesi gerekmektedir.

Sıra	Yevmiye Tarihi	Yevmiye Numarası	İlgili Kişi	Açıklama	Borç	Eksiklikler
23	24.03.2016	358	Akberk İnşaat Sanayi ve Tic.Ltd.Şti (0160017472)	Ulukent 70m-247m Arası 177m Sinin Sağ Yan Şev ve 113m Sinin Sol Yan Şevinin Betonlanması	9.239,40	Tahsilat İç Genelgesi gereğince Kamu ihale mevzuatına tabi alımlarda 2.000,00 TL'nin üzerindeki tutarlarda ilgili kurum vergi borcu sorgulaması yapmakta sorumludur. Bu sebeple ilgili alımlarda Ödeme Emri Belgesine "vergi borcu yoktur" belgesi eklenmesi gerekmektedir
24	24.03.2016	362	Galip Ceylan (19319304044)	Birlik İş Makinalarının Taşıtlarının Elektrik İşlerinin Yapılması	9.226,28	Tahsilat İç Genelgesi gereğince Kamu ihale mevzuatına tabi alımlarda 2.000,00 TL'nin üzerindeki tutarlarda ilgili kurum vergi borcu sorgulaması yapmakta sorumludur. Bu sebeple ilgili alımlarda Ödeme Emri Belgesine "vergi borcu yoktur" belgesi eklenmesi gerekmektedir
25	24.03.2016	363	Mehmet Orhan (15646559348)	İşmakinalarının Tamirinin Yapılması	2.076,80	Tahsilat İç Genelgesi gereğince Kamu ihale mevzuatına tabi alımlarda 2.000,00 TL'nin üzerindeki tutarlarda ilgili kurum vergi borcu sorgulaması yapmakta sorumludur. Bu sebeple ilgili alımlarda Ödeme Emri Belgesine "vergi borcu yoktur" belgesi eklenmesi gerekmektedir
26	25.03.2016	376	Uysal Eren Ltd.Şti (9000059920)	Keçpe Çalışması ve By-Pass Malzeme Alımı	590,00 6.800,34	Tahsilat İç Genelgesi gereğince Kamu ihale mevzuatına tabi alımlarda 2.000,00 TL'nin üzerindeki tutarlarda ilgili kurum vergi borcu sorgulaması yapmakta sorumludur. Bu sebeple ilgili alımlarda Ödeme Emri Belgesine "vergi borcu yoktur" belgesi eklenmesi gerekmektedir
27	25.03.2016	377	İlhan Aykın Lastik ve Conta Tamir Atölyesi (1220239280)	Salmastra Fitolu Alımı	4.200,00	Tahsilat İç Genelgesi gereğince Kamu ihale mevzuatına tabi alımlarda 2.000,00 TL'nin üzerindeki tutarlarda ilgili kurum vergi borcu sorgulaması yapmakta sorumludur. Bu sebeple ilgili alımlarda Ödeme Emri Belgesine "vergi borcu yoktur" belgesi eklenmesi gerekmektedir
28	04.04.2016	423	Hüseyin Bilir (25409080514)	Birlik Araçlarının Tamiri İçin Parça Alımı	2.663,25	Tahsilat İç Genelgesi gereğince Kamu ihale mevzuatına tabi alımlarda 2.000,00 TL'nin üzerindeki tutarlarda ilgili kurum vergi borcu sorgulaması yapmakta sorumludur. Bu sebeple ilgili alımlarda Ödeme Emri Belgesine "vergi borcu yoktur" belgesi eklenmesi gerekmektedir
29	08.04.2016	449	Akberk İnşaat Sanayi ve Tic.Ltd.Şti (0160017472)	Maltepe 3945m-4745m- Ara Ara Sağ Yan Şevinin Betonlanması	9.494,28	Mahalli İdareler Harcama Belgeleri Yönetmeliğinin 49'uncü maddesine göre Piyasa Fiyat Araştırması Tutanağı düzenlenmemiştir. Tahsilat İç Genelgesi gereğince Kamu ihale mevzuatına tabi alımlarda 2.000,00 TL'nin üzerindeki tutarlarda ilgili kurum vergi borcu sorgulaması yapmakta sorumludur. Bu sebeple ilgili alımlarda Ödeme Emri Belgesine "vergi borcu yoktur" belgesi eklenmesi gerekmektedir
30	08.04.2016	450	Akberk İnşaat Sanayi ve Tic.Ltd.Şti (0160017472)	Seyrek 4850m-5087m Aranın 237m Sağ Ya Şevi, 91m Taban Şevinin Betonlanması	10.439,46	Mahalli İdareler Harcama Belgeleri Yönetmeliğinin 49'uncü maddesine göre Piyasa Fiyat Araştırması Tutanağı düzenlenmemiştir. Tahsilat İç Genelgesi gereğince Kamu ihale mevzuatına tabi alımlarda 2.000,00 TL'nin üzerindeki tutarlarda ilgili kurum vergi borcu sorgulaması yapmakta sorumludur. Bu sebeple ilgili alımlarda Ödeme Emri Belgesine "vergi borcu yoktur" belgesi eklenmesi gerekmektedir
31	08.04.2016	451	Akberk İnşaat Sanayi ve Tic.Ltd.Şti (0160017472)	Sol Ana Kanal 1060m-1399m Arası 113 Adet Ano Yenilenmesi	10.800,54	Mahalli İdareler Harcama Belgeleri Yönetmeliğinin 49'uncü maddesine göre Piyasa Fiyat Araştırması Tutanağı düzenlenmemiştir. Tahsilat İç Genelgesi gereğince Kamu ihale mevzuatına tabi alımlarda 2.000,00 TL'nin üzerindeki tutarlarda ilgili kurum vergi borcu sorgulaması yapmakta sorumludur. Bu sebeple ilgili alımlarda Ödeme Emri Belgesine "vergi borcu yoktur" belgesi eklenmesi gerekmektedir
32	08.04.2016	452	Akberk İnşaat Sanayi ve Tic.Ltd.Şti (0160017472)	Seyrek 6.140m-6225m Aranın 85m Sol Yan Şevi, 52m Sağ Yan Şevinin Betonlanması	4.566,60	Mahalli İdareler Harcama Belgeleri Yönetmeliğinin 49'uncü maddesine göre Piyasa Fiyat Araştırması Tutanağı düzenlenmemiştir. Tahsilat İç Genelgesi gereğince Kamu ihale mevzuatına tabi alımlarda 2.000,00 TL'nin üzerindeki tutarlarda ilgili kurum vergi borcu sorgulaması yapmakta sorumludur. Bu sebeple ilgili alımlarda Ödeme Emri Belgesine "vergi borcu yoktur" belgesi eklenmesi gerekmektedir
33	08.04.2016	453	Akberk İnşaat Sanayi ve Tic.Ltd.Şti (0160017472)	Seyrek 4.400m-4487m Arası 87m'nin Sağ Yan Şevinin Betonlanması	3.366,54	Mahalli İdareler Harcama Belgeleri Yönetmeliğinin 49'uncü maddesine göre Piyasa Fiyat Araştırması Tutanağı düzenlenmemiştir. Tahsilat İç Genelgesi gereğince Kamu ihale mevzuatına tabi alımlarda 2.000,00 TL'nin üzerindeki tutarlarda ilgili kurum vergi borcu sorgulaması yapmakta sorumludur. Bu sebeple ilgili alımlarda Ödeme Emri Belgesine "vergi borcu yoktur" belgesi eklenmesi gerekmektedir
34	20.04.2016	503	Hüseyin Durak (58393001784)	İşmakinalarının Tamirinin Yapılması	7.375,00	Tahsilat İç Genelgesi gereğince Kamu ihale mevzuatına tabi alımlarda 2.000,00 TL'nin üzerindeki tutarlarda ilgili kurum vergi borcu sorgulaması yapmakta sorumludur. Bu sebeple ilgili alımlarda Ödeme Emri Belgesine "vergi borcu yoktur" belgesi eklenmesi gerekmektedir
35	20.04.2016	504	Mehmet Güneş (20755256002)	Kanal Kapaklarında Kullanılmak Üzere Malzeme Alımı	4.236,39	Tahsilat İç Genelgesi gereğince Kamu ihale mevzuatına tabi alımlarda 2.000,00 TL'nin üzerindeki tutarlarda ilgili kurum vergi borcu sorgulaması yapmakta sorumludur. Bu sebeple ilgili alımlarda Ödeme Emri Belgesine "vergi borcu yoktur" belgesi eklenmesi gerekmektedir
36	09.05.2016	601	Hüseyin Bilir (25409080514)	Birlik Araçlarının Tamiri İçin Parça Alımı	2.836,00	Tahsilat İç Genelgesi gereğince Kamu ihale mevzuatına tabi alımlarda 2.000,00 TL'nin üzerindeki tutarlarda ilgili kurum vergi borcu sorgulaması yapmakta sorumludur. Bu sebeple ilgili alımlarda Ödeme Emri Belgesine "vergi borcu yoktur" belgesi eklenmesi gerekmektedir

Sıra	Yevmiye Tarihi	Yevmiye Numarası	İlgili Kişi	Açıklama	Borç	Eksiklikler
37	09.05.2016	602	Mehmet Orhan (15646559348)	İşmakinalarının Tamirinin Yapılması	2.784,80	Tahsilat İç Genelgesi gereğince Kamu ihale mevzuatına tabi alımlarda 2.000,00 TL'nin üzerindeki tutarlarda ilgili kurum vergi borcu sorgulaması yapmakta sorumludur. Bu sebeple ilgili alımlarda Ödeme Emri Belgesine "vergi borcu yoktur" belgesi eklenmesi gerekmektedir.
38	26.05.2016	668	İletişim Ofis (2200123610)	Birlik Başkanı Makamına Samsung A5 Cep Telefonu Alınması	1.599,00	Mahalli İdareler Harcama Belgeleri Yönetmeliğinin 49'uncu maddesine göre Piyasa Fiyat Araştırması Tutanağı, Muayene ve Kabul Komisyonu Tutanağı düzenlenmemiştir.
39	26.05.2016	670	Ustalar Traktör Yed.Par.Tem.Bak.Ser.San.Ve Tic.Ltd.Şti	Traktörün Tamir Bakımının Yapılması	2.411,08	Tahsilat İç Genelgesi gereğince Kamu ihale mevzuatına tabi alımlarda 2.000,00 TL'nin üzerindeki tutarlarda ilgili kurum vergi borcu sorgulaması yapmakta sorumludur. Bu sebeple ilgili alımlarda Ödeme Emri Belgesine "vergi borcu yoktur" belgesi eklenmesi gerekmektedir.
40	27.05.2016	684	Akberk İnşaat Sanayi ve Tic.Ltd.Şti (0160017472)	S.37.3.1 Tersiyeri 273m-563m Arası Taban ve Yan Şevlerinin Beton Kırılması	5.697,63	Tahsilat İç Genelgesi gereğince Kamu ihale mevzuatına tabi alımlarda 2.000,00 TL'nin üzerindeki tutarlarda ilgili kurum vergi borcu sorgulaması yapmakta sorumludur. Bu sebeple ilgili alımlarda Ödeme Emri Belgesine "vergi borcu yoktur" belgesi eklenmesi gerekmektedir.
41	27.05.2016	685	Akberk İnşaat Sanayi ve Tic.Ltd.Şti (0160017472)	Ulukent Sekonderi 7095m-7343m (248m) Sağ Yan ve Taben Şevlerinin Betonlanması	18.436,32	Tahsilat İç Genelgesi gereğince Kamu ihale mevzuatına tabi alımlarda 2.000,00 TL'nin üzerindeki tutarlarda ilgili kurum vergi borcu sorgulaması yapmakta sorumludur. Bu sebeple ilgili alımlarda Ödeme Emri Belgesine "vergi borcu yoktur" belgesi eklenmesi gerekmektedir.
42	27.05.2016	686	Akberk İnşaat Sanayi ve Tic.Ltd.Şti (0160017472)	S.24 Tersiyeri 0m-165m Taban ve Yan Şevlerinin Betonlanması	5.256,90	Tahsilat İç Genelgesi gereğince Kamu ihale mevzuatına tabi alımlarda 2.000,00 TL'nin üzerindeki tutarlarda ilgili kurum vergi borcu sorgulaması yapmakta sorumludur. Bu sebeple ilgili alımlarda Ödeme Emri Belgesine "vergi borcu yoktur" belgesi eklenmesi gerekmektedir.
43	27.05.2016	687	Akberk İnşaat Sanayi ve Tic.Ltd.Şti (0160017472)	S.24 Tersiyeri 165m-389m (224m) Sağ Yan Şevinin Betonlanması	2.854,66	Tahsilat İç Genelgesi gereğince Kamu ihale mevzuatına tabi alımlarda 2.000,00 TL'nin üzerindeki tutarlarda ilgili kurum vergi borcu sorgulaması yapmakta sorumludur. Bu sebeple ilgili alımlarda Ödeme Emri Belgesine "vergi borcu yoktur" belgesi eklenmesi gerekmektedir.
44	27.05.2016	688	Akberk İnşaat Sanayi ve Tic.Ltd.Şti (0160017472)	Sa.1 Tersiyeri 885m-1259m (374m) Taban ve Yan Şevlerinin Betonlanması	10.922,67	Tahsilat İç Genelgesi gereğince Kamu ihale mevzuatına tabi alımlarda 2.000,00 TL'nin üzerindeki tutarlarda ilgili kurum vergi borcu sorgulaması yapmakta sorumludur. Bu sebeple ilgili alımlarda Ödeme Emri Belgesine "vergi borcu yoktur" belgesi eklenmesi gerekmektedir.
46	27.05.2016	689	Akberk İnşaat Sanayi ve Tic.Ltd.Şti (0160017472)	S.15.3tersiyerinin 0m-297m Arası Taban ve Yan Şevlerinin Betonlanması	7.885,35	Tahsilat İç Genelgesi gereğince Kamu ihale mevzuatına tabi alımlarda 2.000,00 TL'nin üzerindeki tutarlarda ilgili kurum vergi borcu sorgulaması yapmakta sorumludur. Bu sebeple ilgili alımlarda Ödeme Emri Belgesine "vergi borcu yoktur" belgesi eklenmesi gerekmektedir.
46	27.05.2016	690	Dinmez Demir Doğrama (1200241550)	Kanal Kapakları İçin Malzeme Alımı	10.348,60	Tahsilat İç Genelgesi gereğince Kamu ihale mevzuatına tabi alımlarda 2.000,00 TL'nin üzerindeki tutarlarda ilgili kurum vergi borcu sorgulaması yapmakta sorumludur. Bu sebeple ilgili alımlarda Ödeme Emri Belgesine "vergi borcu yoktur" belgesi eklenmesi gerekmektedir.
47	15.06.2016	756	Akberk İnşaat Sanayi ve Tic.Ltd.Şti (0160017472)	Vasıfıs İşçi Çalıştırılması 4 Adet	20.507,21	Tahsilat İç Genelgesi gereğince Kamu ihale mevzuatına tabi alımlarda 2.000,00 TL'nin üzerindeki tutarlarda ilgili kurum vergi borcu sorgulaması yapmakta sorumludur. Bu sebeple ilgili alımlarda Ödeme Emri Belgesine "vergi borcu yoktur" belgesi eklenmesi gerekmektedir.
48	17.06.2016	762	Uysal Eren Ltd.Şti (9000059920)	İşmakinası Kiralanması, Dolgu Malzemesi Alımı, Hazır Beton Alınması	20.850,60	Tahsilat İç Genelgesi gereğince Kamu ihale mevzuatına tabi alımlarda 2.000,00 TL'nin üzerindeki tutarlarda ilgili kurum vergi borcu sorgulaması yapmakta sorumludur. Bu sebeple ilgili alımlarda Ödeme Emri Belgesine "vergi borcu yoktur" belgesi eklenmesi gerekmektedir.
49	17.06.2016	769	Nsh Nakliyat Kumlama Boya İnşaat Taah.Gıda San.Ve Tic.Ltd.Şti (6320402827)	S.19.2 Tersiyerinin 0m-880m Taban ve Yan Şevlerinin Betonlanması	14.018,20	Tahsilat İç Genelgesi gereğince Kamu ihale mevzuatına tabi alımlarda 2.000,00 TL'nin üzerindeki tutarlarda ilgili kurum vergi borcu sorgulaması yapmakta sorumludur. Bu sebeple ilgili alımlarda Ödeme Emri Belgesine "vergi borcu yoktur" belgesi eklenmesi gerekmektedir.
50	17.06.2016	776	Ali Karadal (18739123600)	İşmakinalarının Tamirinin Yapılması	3.009,00	Tahsilat İç Genelgesi gereğince Kamu ihale mevzuatına tabi alımlarda 2.000,00 TL'nin üzerindeki tutarlarda ilgili kurum vergi borcu sorgulaması yapmakta sorumludur. Bu sebeple ilgili alımlarda Ödeme Emri Belgesine "vergi borcu yoktur" belgesi eklenmesi gerekmektedir.
51	28.06.2016	813	Muzaffer Yılmaz (61756003660)	Greyder İşmakinasının Tamirinin Yapılması	2.006,00	Tahsilat İç Genelgesi gereğince Kamu ihale mevzuatına tabi alımlarda 2.000,00 TL'nin üzerindeki tutarlarda ilgili kurum vergi borcu sorgulaması yapmakta sorumludur. Bu sebeple ilgili alımlarda Ödeme Emri Belgesine "vergi borcu yoktur" belgesi eklenmesi gerekmektedir.
52	28.06.2016	817	Akberk İnşaat Sanayi ve Tic.Ltd.Şti (0160017472)	Sa.4 Tersiyeri 345m-1160m Arası (815m) Taban ve Yan Şevlerinin Betonlanması	26.831,43	Tahsilat İç Genelgesi gereğince Kamu ihale mevzuatına tabi alımlarda 2.000,00 TL'nin üzerindeki tutarlarda ilgili kurum vergi borcu sorgulaması yapmakta sorumludur. Bu sebeple ilgili alımlarda Ödeme Emri Belgesine "vergi borcu yoktur" belgesi eklenmesi gerekmektedir.
53	28.06.2016	818	Akberk İnşaat Sanayi ve Tic.Ltd.Şti (0160017472)	S.24 Tersiyeri 458m-866m (408m) Akışa Göre Sağ Yan Şevinin Betonlanması	5.199,55	Tahsilat İç Genelgesi gereğince Kamu ihale mevzuatına tabi alımlarda 2.000,00 TL'nin üzerindeki tutarlarda ilgili kurum vergi borcu sorgulaması yapmakta sorumludur. Bu sebeple ilgili alımlarda Ödeme Emri Belgesine "vergi borcu yoktur" belgesi eklenmesi gerekmektedir.
54	28.06.2016	822	Akberk İnşaat Sanayi ve Tic.Ltd.Şti (0160017472)	Seyrek Sekonderi 9492m-9792m (300m) Taban Şevinin Betonlanması	5.416,20	Tahsilat İç Genelgesi gereğince Kamu ihale mevzuatına tabi alımlarda 2.000,00 TL'nin üzerindeki tutarlarda ilgili kurum vergi borcu sorgulaması yapmakta sorumludur. Bu sebeple ilgili alımlarda Ödeme Emri Belgesine "vergi borcu yoktur" belgesi eklenmesi gerekmektedir.



Sıra	Yevmiye Tarihi	Yevmiye Numarası	İlgili Kişi	Açıklama	Borç	Eksiklikler
55	28.06.2016	823	Akberk İnşaat Sanayi ve Tic.Ltd.Şti (0160017472)	Seyrek Sekonderi 13942m-14374m (432m) Sağ Yan Şevinin Betonlanması	12.845,95	Tahsilat İç Genelgesi gereğince Kamu ihale mevzuatına tabi alımlarda 2.000,00 TL'nin üzerindeki tutarlarda ilgili kurum vergi borcu sorgulaması yapmakta sorumludur. Bu sebeple ilgili alımlarda Ödeme Emri Belgesine "vergi borcu yoktur" belgesi eklenmesi gerekmektedir.
56	29.06.2016	831	Uysal Eren Ltd.Şti (9000059920)	Keçpe Çalışması ve Hazır Beton Alımı	59.905,18	Tahsilat İç Genelgesi gereğince Kamu ihale mevzuatına tabi alımlarda 2.000,00 TL'nin üzerindeki tutarlarda ilgili kurum vergi borcu sorgulaması yapmakta sorumludur. Bu sebeple ilgili alımlarda Ödeme Emri Belgesine "vergi borcu yoktur" belgesi eklenmesi gerekmektedir.
57	30.06.2016	838	Nsh Nakliyat Kumlama Boya İnşaat Taah.Gıda San.Ve Tic.Ltd.Şti (6320402827)	Priz 3 Tersiyerinin 1555m-1873m (318m) Taban ve Yan Şevlerinin Betonlanması	10.131,48	Tahsilat İç Genelgesi gereğince Kamu ihale mevzuatına tabi alımlarda 2.000,00 TL'nin üzerindeki tutarlarda ilgili kurum vergi borcu sorgulaması yapmakta sorumludur. Bu sebeple ilgili alımlarda Ödeme Emri Belgesine "vergi borcu yoktur" belgesi eklenmesi gerekmektedir.
58	30.06.2016	839	Nsh Nakliyat Kumlama Boya İnşaat Taah.Gıda San.Ve Tic.Ltd.Şti (6320402827)	Ke.4 Tersiyerinin 0m-418m Taban ve Yan Şevlerinin Betonlanması	7.102,66	Tahsilat İç Genelgesi gereğince Kamu ihale mevzuatına tabi alımlarda 2.000,00 TL'nin üzerindeki tutarlarda ilgili kurum vergi borcu sorgulaması yapmakta sorumludur. Bu sebeple ilgili alımlarda Ödeme Emri Belgesine "vergi borcu yoktur" belgesi eklenmesi gerekmektedir.
59	30.06.2016	841	Denizbank A.Ş Menemen Şube	Denizbank Kredi Kullanım Faizi ve Bsmv Lerinin Ödenmesi	6.654,37	Tahsilat İç Genelgesi gereğince Kamu ihale mevzuatına tabi alımlarda 2.000,00 TL'nin üzerindeki tutarlarda ilgili kurum vergi borcu sorgulaması yapmakta sorumludur. Bu sebeple ilgili alımlarda Ödeme Emri Belgesine "vergi borcu yoktur" belgesi eklenmesi gerekmektedir.
60	01.07.2016	849	Hüseyin Billir (25409080514)	Birlik Araçlarının Tamiri İçin Parça Alımı	10.459,00	Tahsilat İç Genelgesi gereğince Kamu ihale mevzuatına tabi alımlarda 2.000,00 TL'nin üzerindeki tutarlarda ilgili kurum vergi borcu sorgulaması yapmakta sorumludur. Bu sebeple ilgili alımlarda Ödeme Emri Belgesine "vergi borcu yoktur" belgesi eklenmesi gerekmektedir.
61	01.07.2016	850	Uysal Eren Ltd.Şti (9000059920)	Hazır Beton Alımı	17.487,60	Tahsilat İç Genelgesi gereğince Kamu ihale mevzuatına tabi alımlarda 2.000,00 TL'nin üzerindeki tutarlarda ilgili kurum vergi borcu sorgulaması yapmakta sorumludur. Bu sebeple ilgili alımlarda Ödeme Emri Belgesine "vergi borcu yoktur" belgesi eklenmesi gerekmektedir.
62	15.07.2016	880	Nsh Nakliyat Kumlama Boya İnşaat Taah.Gıda San.Ve Tic.Ltd.Şti (6320402827)	S.25.2 Tersiyerinin 0m-450m Taban ve Yan Şevlerinin Betonlanması	7.168,50	Tahsilat İç Genelgesi gereğince Kamu ihale mevzuatına tabi alımlarda 2.000,00 TL'nin üzerindeki tutarlarda ilgili kurum vergi borcu sorgulaması yapmakta sorumludur. Bu sebeple ilgili alımlarda Ödeme Emri Belgesine "vergi borcu yoktur" belgesi eklenmesi gerekmektedir.
63	15.07.2016	881	Nsh Nakliyat Kumlama Boya İnşaat Taah.Gıda San.Ve Tic.Ltd.Şti (6320402827)	S.15.3 Ters.Yer,Nin 170m-534m Taban ve Yan Şevlerinin	5.798,52	Tahsilat İç Genelgesi gereğince Kamu ihale mevzuatına tabi alımlarda 2.000,00 TL'nin üzerindeki tutarlarda ilgili kurum vergi borcu sorgulaması yapmakta sorumludur. Bu sebeple ilgili alımlarda Ödeme Emri Belgesine "vergi borcu yoktur" belgesi eklenmesi gerekmektedir.
64	15.07.2016	882	Nsh Nakliyat Kumlama Boya İnşaat Taah.Gıda San.Ve Tic.Ltd.Şti (6320402827)	S.18 Tersiyerinin 0m-170m Taban ve Yan Şevinin Betonlanması	4.874,58	Tahsilat İç Genelgesi gereğince Kamu ihale mevzuatına tabi alımlarda 2.000,00 TL'nin üzerindeki tutarlarda ilgili kurum vergi borcu sorgulaması yapmakta sorumludur. Bu sebeple ilgili alımlarda Ödeme Emri Belgesine "vergi borcu yoktur" belgesi eklenmesi gerekmektedir.
65	15.07.2016	883	Nsh Nakliyat Kumlama Boya İnşaat Taah.Gıda San.Ve Tic.Ltd.Şti (6320402827)	Ke.20 Tersiyerinin 570m-1020m Taban ve Yan Şevlerinin Betonlanması	14.337,00	Tahsilat İç Genelgesi gereğince Kamu ihale mevzuatına tabi alımlarda 2.000,00 TL'nin üzerindeki tutarlarda ilgili kurum vergi borcu sorgulaması yapmakta sorumludur. Bu sebeple ilgili alımlarda Ödeme Emri Belgesine "vergi borcu yoktur" belgesi eklenmesi gerekmektedir.
66	22.07.2016	919	Kıraç Trafik Takip (5560041047)	35 Mrr 15 35 Mkc 64 35 Mry 0435 Mry 04 35 Mel 83 35 Mfe 70 Trafik Sigortalarının Yapılması	7.069,65	Tahsilat İç Genelgesi gereğince Kamu ihale mevzuatına tabi alımlarda 2.000,00 TL'nin üzerindeki tutarlarda ilgili kurum vergi borcu sorgulaması yapmakta sorumludur. Bu sebeple ilgili alımlarda Ödeme Emri Belgesine "vergi borcu yoktur" belgesi eklenmesi gerekmektedir.
67	29.07.2016	957	Akberk İnşaat Sanayi ve Tic.Ltd.Şti (0160017472)	Tersiyer Kanal 57.580m*1,15tl ve Quarter Kanal 37.350m*0,75tl Temizliklerin Yapılması	111.190,81	Tahsilat İç Genelgesi gereğince Kamu ihale mevzuatına tabi alımlarda 2.000,00 TL'nin üzerindeki tutarlarda ilgili kurum vergi borcu sorgulaması yapmakta sorumludur. Bu sebeple ilgili alımlarda Ödeme Emri Belgesine "vergi borcu yoktur" belgesi eklenmesi gerekmektedir.
68	09.09.2016	1107	Menemen İlçe Seçim Kurulu	İlçe Seçim Kuruluna Seçimde Görev Yapanlara Ait Ücretlerin Ödenmesi	7.665,00	Tahsilat İç Genelgesi gereğince Kamu ihale mevzuatına tabi alımlarda 2.000,00 TL'nin üzerindeki tutarlarda ilgili kurum vergi borcu sorgulaması yapmakta sorumludur. Bu sebeple ilgili alımlarda Ödeme Emri Belgesine "vergi borcu yoktur" belgesi eklenmesi gerekmektedir.
69	19.09.2016	1133	Tedaş	Maltepe Pompa (24179999 Abone) Elektrik Faturasının Ödenmesi	2.574,95	Tahsilat İç Genelgesi gereğince Kamu ihale mevzuatına tabi alımlarda 2.000,00 TL'nin üzerindeki tutarlarda ilgili kurum vergi borcu sorgulaması yapmakta sorumludur. Bu sebeple ilgili alımlarda Ödeme Emri Belgesine "vergi borcu yoktur" belgesi eklenmesi gerekmektedir.
70	20.10.2016	1267	Muzaffer Yılmaz (61756003660)	Bmc Aracın Tamir Bakımının Yapılması	2.832,00	Tahsilat İç Genelgesi gereğince Kamu ihale mevzuatına tabi alımlarda 2.000,00 TL'nin üzerindeki tutarlarda ilgili kurum vergi borcu sorgulaması yapmakta sorumludur. Bu sebeple ilgili alımlarda Ödeme Emri Belgesine "vergi borcu yoktur" belgesi eklenmesi gerekmektedir.
71	01.11.2016	1314	Recai Önal (19514297424)	Birlik Başkanı Seminer Yoluğun Aİstinden Ödenen Akaryakıt Bedeli	165,02	Perakende Satış Fişi(HBY göre Fatura yerine)Mahalli İdareler Harcama Belgeleri Yönetmeliğinin 3'üncü maddesinin d bendinin 2. Fikrasi uyarınca fatura yerine geçen belgeler tahdidi olarak sayılmıştır. Bu sebeple Perakende Satış Fişi Fatura yerine geçen belgelerden olmadığı görülmüş bundan sonraki yapılacak ödemelerde fatura veya fatura yerine geçen belgeler kullanılması gerekmektedir.
72	11.11.2016	1360	Kıraç Trafik Takip (5560041047)	35 Mhc 43 Plakalı Aracın Zorunlu Trafik Sigortasının Yapılması	988,96	Mahalli İdareler Harcama Belgeleri Yönetmeliğinin 49'uncü maddesine göre Piyasa Fiyat Araştırması Tutanağı, Muayene ve Kabul Komisyonu Tutanağı düzenlenmemiştir.

Sıra	Yevmiye Tarihi	Yevmiye Numarası	İlgili Kişi	Açıklama	Borç	Eksiklikler
73	27.12.2016	1542	Ustalar Traktör Yed.Par.Tem.Bak.Ser.San.Ve Tic.Ltd.Şti	Birliğe Ait Traktörün Tamirinin Yapılması	2.098,04	Tahsilat İç Genelgesi gereğince Kamu ihale mevzuatına tabi alımlarda 2.000,00 TL'nin üzerindeki tutarlarda ilgili kurum vergi borcu sorgulaması yapmakta sorumludur. Bu sebeple ilgili alımlarda Ödeme Emri Belgesine "vergi borcu yoktur" belgesi eklenmesi gerekmektedir

15.08.2007 tarih ve 26614 sayılı Resmi Gazetede yayınlanan Mahalli İdareler Harcama Belgeleri Yönetmenliğinde belirtilen usul ve esaslara göre harcama belgelerinin ve eki kanıtlayıcı belgelerin düzenlenmesinde dikkat ve özenin gösterilmesi gerekmektedir.

  
**Ahmet ULUSAL**  
Defterdarlık Uzmanı

  
**Direnç DUMANLI**  
Defterdarlık Uzmanı

**BÜTÇE GELİRLERİ KESİN HESAP CETVELİ**

Kurum Kodu : 48.35.02.04

Kurum Adı : MENEMEN SOL SAHİL SULAMA BİRLİĞİ

2014

I	Gelirin Kodu				Açıklama	Bütçe ile Tahmin Edilen	Devreden Gelir Tahakkuku	2014 Yılı Tahakkuku	Toplam Tahakkuk	2014 Yılı Tahsilatı	Tahsilattan Ret ve İadeler	2014 Yılı Net Tahsilatı	Gelecek Yıla Devreden Tahakkuk	Tahsil Oranı (%)
	II	III	IV											
05	3	9	02	Zamanında Ödenmeyen Ücret Gelirlerinde	310.000,00	0,00	280.955,62	280.955,62	0,00	280.955,62	0,00	280.955,62	0,00	100
05	3	9	99	Yukarıda Tanımlanmayan Diğer Para Cezaları	5.000,00	0,00	164.532,97	164.532,97	0,00	39.390,29	0,00	39.390,29	125.142,68	24
05	9			<b>DİĞER ÇEŞİTLİ GELİRLER</b>	32.000,00	0,00	84.274,94	84.274,94	0,00	84.274,94	0,00	84.274,94	0,00	100
05	9	1		<b>DİĞER ÇEŞİTLİ GELİRLER</b>	32.000,00	0,00	84.274,94	84.274,94	0,00	84.274,94	0,00	84.274,94	0,00	100
05	9	1	01	İrat Kaydedilecek Nakdi Teminatlar	5.000,00	0,00	0,00	0,00	0,00	0,00	0,00	0,00	0,00	-
05	9	1	03	İrat Kaydedilecek Teminat Mektupları	5.000,00	0,00	0,00	0,00	0,00	0,00	0,00	0,00	0,00	-
05	9	1	06	Kişilerden Alacaklar	2.000,00	0,00	2.493,89	2.493,89	0,00	2.493,89	0,00	2.493,89	0,00	100
05	9	1	99	Yukarıda Tanımlanmayan Diğer Çeşitli Gelir	20.000,00	0,00	81.781,05	81.781,05	0,00	81.781,05	0,00	81.781,05	0,00	100
06				<b>SERMAYE GELİRLERİ</b>	10.000,00	0,00	0,00	0,00	0,00	0,00	0,00	0,00	0,00	-
06	2			<b>TAŞINIR SATIŞ GELİRLERİ</b>	10.000,00	0,00	0,00	0,00	0,00	0,00	0,00	0,00	0,00	-
06	2	1		<b>TAŞINIR SATIŞ GELİRLERİ</b>	5.000,00	0,00	0,00	0,00	0,00	0,00	0,00	0,00	0,00	-
06	2	1	01	Taşınır Satış Gelirleri	5.000,00	0,00	0,00	0,00	0,00	0,00	0,00	0,00	0,00	-
06	2	2		<b>TAŞIT SATIŞ GELİRLERİ</b>	5.000,00	0,00	0,00	0,00	0,00	0,00	0,00	0,00	0,00	-
06	2	2	01	Taşıt Satış Gelirleri	5.000,00	0,00	0,00	0,00	0,00	0,00	0,00	0,00	0,00	-
<b>TOPLAM</b>					<b>5.940.000,00</b>	<b>3.625.610,41</b>	<b>5.539.359,08</b>	<b>9.164.969,49</b>	<b>0,00</b>	<b>5.259.526,64</b>	<b>0,00</b>	<b>5.259.526,64</b>	<b>3.905.442,85</b>	<b>57</b>

## BÜTÇE GELİRLERİ KESİN HESAP CETVELİ

Kurum Kodu : 48.35.02.04

Kurum Adı : MENEMEN SOL SAHİL SULAMA BİRLİĞİ

2014

Gelirin Kodu		Açıklama	Bütçe İle Tahmin Edilen	Devreden Gelir Tahakkuku	2014 Yılı Tahakkuku	Toplam Tahakkuk	2014 Yılı Tahsilatı	Tahsilattan Ret ve İadeler	2014 Yılı Net Tahsilatı	Gelecek Yıla Devreden Tahakkuk	Tahsil Oranı (%)
I	II										
	IV										
03		TEŞEBBÜS VE MÜLKİYET GELİRLERİ	5.413.000,00	3.625.610,41	4.959.418,05	8.585.028,46	4.804.728,29	0,00	4.804.728,29	3.780.300,17	56
03	1	MAL VE HİZMET SATIŞ GELİRLERİ	5.390.000,00	3.625.610,41	4.958.368,05	8.583.978,46	4.803.678,29	0,00	4.803.678,29	3.780.300,17	56
03	1	MAL SATIŞ GELİRLERİ	2.000,00	0,00	900,00	900,00	900,00	0,00	900,00	0,00	100
03	1	01	Şartname, Basılı Evrak, Form Satış Gelirleri	0,00	0,00	0,00	0,00	0,00	0,00	0,00	100
03	1	2	HİZMET GELİRLERİ	5.388.000,00	3.625.610,41	4.957.468,05	4.802.778,29	0,00	4.802.778,29	3.780.300,17	56
03	1	2	Tarımsal Hizmetlere İlişkin Gelirler	5.378.000,00	3.625.610,41	4.957.468,05	4.802.778,29	0,00	4.802.778,29	3.780.300,17	56
03	1	2	99	10.000,00	0,00	0,00	0,00	0,00	0,00	0,00	-
03	6	KİRA GELİRLERİ	16.000,00	0,00	1.050,00	1.050,00	1.050,00	0,00	1.050,00	0,00	100
03	6	1	TAŞINMAZ KİRALARI	11.000,00	0,00	0,00	0,00	0,00	0,00	0,00	-
03	6	1	02	10.000,00	0,00	0,00	0,00	0,00	0,00	0,00	-
03	6	1	99	1.000,00	0,00	0,00	0,00	0,00	0,00	0,00	-
03	6	2	TAŞINIR KİRALARI	5.000,00	0,00	1.050,00	1.050,00	0,00	1.050,00	0,00	100
03	6	2	01	5.000,00	0,00	1.050,00	1.050,00	0,00	1.050,00	0,00	100
03	9	01	Diğer Kira Gelirleri	7.000,00	0,00	0,00	0,00	0,00	0,00	0,00	-
03	9	99	Diğer TEŞEBBÜS VE MÜLKİYET GELİRLERİ	7.000,00	0,00	0,00	0,00	0,00	0,00	0,00	-
03	9	99	Diğer Çeşitli Teşebbüs ve Mülkiyet Gelirleri	7.000,00	0,00	0,00	0,00	0,00	0,00	0,00	-
04		ALINAN BAĞIŞ VE YARDIMLAR İLE ÖZEL GELİRLER	40.000,00	0,00	0,00	0,00	0,00	0,00	0,00	0,00	-
04	1	YURT DIŞINDAN ALINAN BAĞIŞ VE YARDIMLAR	10.000,00	0,00	0,00	0,00	0,00	0,00	0,00	0,00	-
04	1	2	SERMAYE	10.000,00	0,00	0,00	0,00	0,00	0,00	0,00	-
04	1	2	02	10.000,00	0,00	0,00	0,00	0,00	0,00	0,00	-
04	4	Dünya Bankasından Alınan Bağış ve Yardımlar	10.000,00	0,00	0,00	0,00	0,00	0,00	0,00	0,00	-
04	4	01	KURUMLARDAN VE KİŞİLERDEN ALINAN YARIMLAR	30.000,00	0,00	0,00	0,00	0,00	0,00	0,00	-
04	4	01	CARI	30.000,00	0,00	0,00	0,00	0,00	0,00	0,00	-
04	4	01	01	15.000,00	0,00	0,00	0,00	0,00	0,00	0,00	-
04	4	01	02	15.000,00	0,00	0,00	0,00	0,00	0,00	0,00	-
04	4	02	Kişilerden Alınan Bağış ve Yardımlar	477.000,00	0,00	579.941,03	579.941,03	0,00	454.798,35	125.142,68	78
05		Diğer GELİRLER	20.000,00	0,00	48.735,70	48.735,70	48.735,70	0,00	48.735,70	0,00	100
05	1	FAİZ GELİRLERİ	20.000,00	0,00	48.735,70	48.735,70	48.735,70	0,00	48.735,70	0,00	100
05	1	9	Diğer FAİZLER	20.000,00	0,00	48.735,70	48.735,70	0,00	48.735,70	0,00	100
05	1	9	03	20.000,00	0,00	48.735,70	48.735,70	0,00	48.735,70	0,00	100
05	2	Mevduat Faizleri	50.000,00	0,00	0,00	0,00	0,00	0,00	0,00	0,00	-
05	2	KİŞİ VE KURUMLARDAN ALINAN PAYLAR	50.000,00	0,00	0,00	0,00	0,00	0,00	0,00	0,00	-
05	2	4	KAMU HARCAMALARINA KATILMA PAYLARI	50.000,00	0,00	0,00	0,00	0,00	0,00	0,00	-
05	2	4	52	Su Tesisleri Harcamalarına Katılma Payı	0,00	0,00	0,00	0,00	0,00	0,00	-
05	3	PARA CEZALARI	375.000,00	0,00	446.930,39	446.930,39	321.787,71	0,00	321.787,71	125.142,68	72
05	3	2	İDARI PARA CEZALARI	60.000,00	0,00	1.441,80	1.441,80	0,00	1.441,80	0,00	100
05	3	2	99	60.000,00	0,00	1.441,80	1.441,80	0,00	1.441,80	0,00	100
05	3	9	Diğer İdari Para Cezaları	315.000,00	0,00	445.488,59	445.488,59	0,00	320.345,91	125.142,68	72
05	3	9	Diğer PARA CEZALARI		0,00			0,00			

EK: 20

## BÜTÇE GİDERLERİ KESİN HESAP CETVELİ

Kurum Kodu :	Kurumsal Kod	Fonksiyonel Kod	Fins. Kodu	Ekonomik Kod	Hesap Adı	Geçen Yıllan Devreden Ödenek	Bütçe ile Verilen Ödenek	Ek ve Olağanüstü Verilen	Aktarmayla		Net Bütçe Ödeneği Toplamı	Bütçe Gideri Toplamı	Ödenen Bütçe Gideri	Ödenek Üstü Harcaması	İptal Edilen Ödenek	Sonrakı Yıla Devreden Ödenek
									Eklenen (+)	Düşülen (-)						
48.35.02.04	04.2.1.00	5	01.03	İŞÇİLER	0,00	1.865.000,00	0,00	0,00	0,00	1.865.000,00	1.832.228,90	1.832.228,90	0,00	32.771,10	0,00	
48.35.02.04	04.2.1.00	5	01.05	DiĞER PERSONEL	0,00	75.000,00	0,00	10.000,00	0,00	85.000,00	81.648,55	81.648,55	0,00	3.351,45	0,00	
48.35.02.04	04.2.1.00	5	02.03	İŞÇİLER	0,00	422.000,00	0,00	0,00	0,00	422.000,00	382.828,72	382.828,72	0,00	39.171,28	0,00	
48.35.02.04	04.2.1.00	5	03.02	TUKETİME YÖNELİK MAL VE MALZEME ALIN	0,00	605.000,00	0,00	0,00	0,00	605.000,00	272.427,30	272.427,30	0,00	332.572,70	0,00	
48.35.02.04	04.2.1.00	5	03.03	YOLLUKLAR	0,00	9.000,00	0,00	0,00	0,00	9.000,00	772,48	772,48	0,00	8.227,52	0,00	
48.35.02.04	04.2.1.00	5	03.04	GÖREV GİDERLERİ	0,00	305.000,00	0,00	0,00	0,00	305.000,00	131.660,57	131.660,57	0,00	173.339,43	0,00	
48.35.02.04	04.2.1.00	5	03.05	HİZMET ALIMLARI	0,00	403.000,00	0,00	0,00	0,00	403.000,00	119.927,11	119.927,11	0,00	283.072,89	0,00	
48.35.02.04	04.2.1.00	5	03.06	TEMSİL VE TANITMA GİDERLERİ	0,00	40.000,00	0,00	0,00	0,00	40.000,00	25.654,86	25.654,86	0,00	14.345,14	0,00	
48.35.02.04	04.2.1.00	5	03.07	MENKUL MAL, GAYRIMADDİ HAK ALIM, BA	0,00	608.000,00	0,00	0,00	0,00	608.000,00	295.730,58	295.730,58	0,00	312.269,42	0,00	
48.35.02.04	04.2.1.00	5	03.08	GAYRİMENKUL MAL BAKIM VE ONARIM Gİ	0,00	118.000,00	0,00	0,00	0,00	118.000,00	113.125,99	113.125,99	0,00	4.874,01	0,00	
48.35.02.04	04.2.1.00	5	04.02	DiĞER İÇ BORÇ FAİZ GİDERLERİ	0,00	72.000,00	0,00	0,00	0,00	72.000,00	0,00	0,00	0,00	72.000,00	0,00	
48.35.02.04	04.2.1.00	5	05.03	KAR AMACI GÜTMEYEN KURULUŞLARA YAP	0,00	2.000,00	0,00	0,00	0,00	2.000,00	0,00	0,00	0,00	2.000,00	0,00	
48.35.02.04	04.2.1.00	5	06.01	MAMUL MAL ALIMLARI	0,00	70.000,00	0,00	0,00	0,00	70.000,00	0,00	0,00	0,00	70.000,00	0,00	
48.35.02.04	04.2.1.00	5	06.04	GAYRİMENKUL ALIMLARI VE KAMULAŞTIRN	0,00	2.000,00	0,00	0,00	0,00	2.000,00	0,00	0,00	0,00	2.000,00	0,00	
48.35.02.04	04.2.1.00	5	06.05	GAYRİMENKUL SERMAYE ÜRETİM GİDERLERİ	0,00	4.000,00	0,00	0,00	0,00	4.000,00	0,00	0,00	0,00	4.000,00	0,00	
48.35.02.04	04.2.1.00	5	06.07	GAYRİMENKUL BÜYÜK ONARIM GİDERLERİ	0,00	1.640.000,00	0,00	0,00	0,00	1.640.000,00	1.896.391,20	1.896.391,20	0,00	43.608,80	0,00	
48.35.02.04	04.2.1.00	5	09.01	PERSONEL YEDEK ÖDENEĞİ	0,00	60.000,00	0,00	0,00	10.000,00	50.000,00	0,00	0,00	0,00	50.000,00	0,00	
48.35.02.04	04.2.1.00	5	09.06	YEDEK ÖDENEK	0,00	400.000,00	0,00	0,00	300.000,00	100.000,00	0,00	0,00	0,00	100.000,00	0,00	
<b>TOPLAM</b>					<b>0,00</b>	<b>6.700.000,00</b>	<b>0,00</b>	<b>310.000,00</b>	<b>310.000,00</b>	<b>6.700.000,00</b>	<b>5.152.396,26</b>	<b>5.152.396,26</b>	<b>0,00</b>	<b>1.547.603,74</b>	<b>0,00</b>	

48.35.02.04

MENEMEN SOL SAHİL SULAMA BİRLİĞİ - 48.35.02.04 MENEMEN SOL SAHİL SULAMA BİRLİĞİ

Kurum Kodu :

Kurum Adı :

T.C. İZMİR MENEMEN SOL SAHİL SULAMA BİRLİĞİ

AYLIK MAAŞ BORDROSU 12/2016 ( 01.12.2016 - 31.12.2016)

KAZANÇLAR		KESİNTİLER			PERSONEL BİLGİLERİ	
NORMAL ÇALIŞMA	30	4.054,50				PERSONEL SİCİL NO 36
SOSYAL YARDIM		310,00	GELİR VERGİSİ	3.608,45	974,28	AD SOYAD MEHMET YİĞİT DANIŞAN
SSK İŞVEREN		894,73	DAMGA VERGİSİ	4.364,50	33,13	BİRİMİ MENEMEN SOL SAHİL ARAZI
İŞSİZLİK İŞVEREN		87,29	SSK İŞVEREN	4.364,50	894,73	İŞE GİRİŞ TARİHİ 28.12.2012
			SSK İŞÇİ	4.364,50	611,04	SSK SİCİL NO 3501200531393
			İŞSİZLİK İŞVEREN	4.364,50	87,29	T.C. KİMLİK NO 20078278644
			İŞSİZLİK İŞÇİ	4.364,50	43,65	
			SENDİKA AIDATI		101,36	DIĞER BİLGİLER
						VERGİ İNDİRİMİ 0,00
						ESKİ GELİR VERGİSİ MATRAHI 47.690,23
						ASGARİ GEÇİM İ. 166,76
TOPLAM KAZANÇ		5.346,52	TOPLAM KESİNTİ		2.745,48	ÖDEME 2.767,80

T.C. İZMİR MENEMEN SOL SAHİL SULAMA BİRLİĞİ

SENDİKA İKRAMIYESİ 12/2012

KAZANÇLAR		KESİNTİLER			PERSONEL BİLGİLERİ	
SENDİKA İKRAMIYESİ	2.703,00					PERSONEL SİCİL NO 36
SSK İŞVEREN	554,12	GELİR VERGİSİ	MATRAH	TUTAR		AD SOYAD MEHMET YİĞİT DANIŞAN
İŞSİZLİK İŞVEREN	54,06	DAMGA VERGİSİ	2.297,55	620,34		BİRİMİ MENEMEN SOL SAHİL ARAZİ
		SSK İŞVEREN	2.703,00	554,12		İŞE GİRİŞ TARİHİ 28.12.2012
		SSK İŞÇİ	2.703,00	378,42		SSK SİCİL NO 3501200531393
		İŞSİZLİK İŞVEREN	2.703,00	54,06		T.C. KİMLİK NO 20078278644
		İŞSİZLİK İŞÇİ	2.703,00	27,03		
						DİĞER BİLGİLER
						VERGİ İNDİRİMİ 0,00
						ESKİ GELİR VERGİSİ MATRAHI 45.392,68
						ASGARİ GEÇİM İ. 0,00
TOPLAM KAZANÇ	3.311,18	TOPLAM KESİNTİ		1.654,49	ÖDEME	1.656,69

T.C. İZMİR MENEMEN SOL SAHİL SULAMA BİRLİĞİ

DEVLET İKRAMIYESİ (13 GÜN) 12/2016

KAZANÇLAR		KESİNTİLER			PERSONEL BİLGİLERİ	
İKRAMIYE	1.756,95		MATRAH	TUTAR	PERSONEL SİCİL NO	36
SSK İŞVEREN	360,17	GELİR VERGİSİ	1.493,40	403,22	AD SOYAD	MEHMET YİĞİT DANIŞAN
İŞSİZLİK İŞVEREN	35,14	DAMGA VERGİSİ	1.756,95	13,34	BİRİMİ	MENEMEN SOL SAHİL ARAZI
		SSK İŞVEREN	1.756,95	360,17	İŞE GİRİŞ TARİHİ	28.12.2012
		SSK İŞÇİ	1.756,95	245,98	SSK SİCİL NO	3501200531393
		İŞSİZLİK İŞVEREN	1.756,95	35,14	T.C. KİMLİK NO	20078276644
		İŞSİZLİK İŞÇİ	1.756,95	17,57		
					DİĞER BİLGİLER	
					VERGİ İNDİRİMİ	0,00
					ESKİ GELİR VERGİSİ MATRAHI	43.899,26
					ASGARİ GEÇİM İ.	0,00
TOPLAM KAZANÇ	2.152,26	TOPLAM KESİNTİ		1.075,42	ÖDEME	1.076,84



## T.C. İZMİR MENEMEN SOL SAHİL SULAMA BİRLİĞİ

AYLIK MAAŞ BORDROSU 11/2016 ( 01.11.2016 - 30.11.2016)

KAZANÇLAR		KESİNTİLER			PERSONEL BİLGİLERİ		
NORMAL ÇALIŞMA	30	4.054,50	MATRAH	TUTAR	PERSONEL SİCİL NO	36	
SOSYAL YARDIM		310,00	GELİR VERGİSİ	3.608,45	974,28	AD SOYAD	MEHMET YİĞİT DANIŞAN
SSK İŞVEREN		894,73	DAMGA VERGİSİ	4.364,50	33,13	BİRİMİ	MENEMEN SOL SAHİL ARAZİ
İŞSİZLİK İŞVEREN		87,29	SSK İŞVEREN	4.364,50	894,73	İŞE GİRİŞ TARİHİ	28.12.2012
			SSK İŞÇİ	4.364,50	611,04	SSK SİCİL NO	3501200531393
			İŞSİZLİK İŞVEREN	4.364,50	87,29	T.C. KİMLİK NO	20078278644
			İŞSİZLİK İŞÇİ	4.364,50	43,65		
			SENDİKA AİDATI		101,36		
						DİĞER BİLGİLER	
						VERGİ İNDİRİMİ	0,00
						ESKİ GELİR VERGİSİ MATRAHI	40.290,83
						ASGARİ GEÇİM İ.	166,76
TOPLAM KAZANÇ		5.346,52	TOPLAM KESİNTİ		2.745,48	ÖDEME	2.767,80

T.C. İZMİR MENEMEN SOL SAHİL SULAMA BİRLİĞİ

AYLIK MAAŞ BORDROSU 10/2016 ( 01.10.2016 - 31.10.2016)

KAZANÇLAR			KESİNTİLER			PERSONEL BİLGİLERİ	
NORMAL ÇALIŞMA	30	4.054,50				PERSONEL SİCİL NO	36
SOSYAL YARDIM		310,00	GELİR VERGİSİ	3.672,20	991,49	AD SOYAD	MEHMET YİĞİT DANIŞAN
MAAŞ FARKI		75,00	DAMGA VERGİSİ	4.439,50	33,70	BİRİMİ	MENEMEN SOL SAHİL ARAZI
SSK İŞVEREN		910,10	SSK İŞVEREN	4.439,50	910,10	İŞE GİRİŞ TARİHİ	28.12.2012
İŞSİZLİK İŞVEREN		88,79	SSK İŞÇİ	4.439,50	621,54	SSK SİCİL NO	3501200531393
			İŞSİZLİK İŞVEREN	4.439,50	88,79	T.C. KİMLİK NO	20076278644
			İŞSİZLİK İŞÇİ	4.439,50	44,40		
			SENDİKA AIDATI		101,36		
						DİĞER BİLGİLER	
						VERGİ İNDİRİMİ	0,00
						ESKİ GELİR VERGİSİ MATRAHI	36.618,63
						ASGARİ GEÇİM İ.	166,76
TOPLAM KAZANÇ		5.438,39	TOPLAM KESİNTİ		2.791,38	ÖDEME	2.813,77

T.C. İZMİR MENEMEN SOL SAHİL SULAMA BİRLİĞİ

AYLIK MAAŞ BORDROSU 9/2016 ( 01.09.2016 - 30.09.2016 )

KAZANÇLAR		KESİNTİLER			PERSONEL BİLGİLERİ		
NORMAL ÇALIŞMA	30	3.978,00	MATRAH	TUTAR	PERSONEL SİCİL NO	36	
SOSYAL YARDIM		310,00	GELİR VERGİSİ	3.545,35	957,24	AD SOYAD	MENMET YİĞİT DANIŞAN
SSK İŞVEREN		879,04	DAMGA VERGİSİ	4.288,00	32,55	BİRİMİ	MENEMEN SOL SAHİL ARAZI
İŞSİZLİK İŞVEREN		85,76	SSK İŞVEREN	4.288,00	879,04	İŞE GİRİŞ TARİHİ	28.12.2012
			SSK İŞÇİ	4.288,00	600,32	SSK SİCİL NO	3501200531393
			İŞSİZLİK İŞVEREN	4.288,00	85,76	T.C. KİMLİK NO	20078278644
			İŞSİZLİK İŞÇİ	4.288,00	42,88		
			SENDİKA AİDATI		99,45		
						DIĞER BİLGİLER	
						VERGİ İNDİRİMİ	0,00
						ESKİ GELİR VERGİSİ MATRAHI	33.073,26
						ASGARİ GEÇİM İ.	166,76
TOPLAM KAZANÇ		5.252,80	TOPLAM KESİNTİ		2.697,24	ÖDEME	2.723,32

## T.C. İZMİR MENEMEN SOL SAHİL SULAMA BİRLİĞİ

SENDİKA İKRAMIYESİ 9/2016

KAZANÇLAR		KESİNTİLER			PERSONEL BİLGİLERİ	
SENDİKA İKRAMIYESİ	2.652,00					PERSONEL SİCİL NO 36
SSK İŞVEREN	543,66	GELİR VERGİSİ	MATRAH	TUTAR		AD SOYAD MEHMET YİĞİT DANIŞAN
İŞSİZLİK İŞVEREN	53,04	DAMGA VERGİSİ				BİRİMİ MENEMEN SOL SAHİL ARAZI
		SSK İŞVEREN	2.254,20	608,63		İŞE GİRİŞ TARİHİ 28.12.2012
		SSK İŞÇİ	2.652,00	20,13		SSK SİCİL NO 3501200531393
		İŞSİZLİK İŞVEREN	2.652,00	543,66		T.C. KİMLİK NO 20078278644
		İŞSİZLİK İŞÇİ	2.652,00	371,28		
			2.652,00	53,04		
			2.652,00	26,52		
						DİĞER BİLGİLER
						VERGİ İNDİRİMİ 0,00
						ESKİ GELİR VERGİSİ MATRAHI 30.819,08
						ASGARİ GEÇİM İ. 0,00
TOPLAM KAZANÇ	3.248,70	TOPLAM KESİNTİ		1.623,26		ÖDEME 1.625,44

## T.C. İZMİR MENEMEN SOL SAHİL SULAMA BİRLİĞİ

DEVLET İKRAMİYESİ (13 GÜN) 9/2016

KAZANÇLAR		KESİNTİLER			PERSONEL BİLGİLERİ	
İKRAMİYE	1.723,80		MATRAH	TUTAR	PERSONEL SİCİL NO	36
SSK İŞVEREN	353,39	GELİR VERGİSİ	1.465,23	350,38	AD SOYAD	MEHMET YİĞİT DANIŞAN
İŞSİZLİK İŞVEREN	34,48	DAMGA VERGİSİ	1.723,80	13,08	BİRİMİ	MENEMEN SOL SAHİL ARAZI
		SSK İŞVEREN	1.723,80	353,39	İŞE GİRİŞ TARİHİ	28.12.2012
		SSK İŞÇİ	1.723,80	241,33	SSK SİCİL NO	3501200531393
		İŞSİZLİK İŞVEREN	1.723,80	34,48	T.C. KİMLİK NO	20078278644
		İŞSİZLİK İŞÇİ	1.723,80	17,24		
					DİĞER BİLGİLER	
					VERGİ İNDİRİMİ	0,00
					ESKİ GELİR VERGİSİ MATRAHI	29.353,85
					ASGARİ GEÇİM İ.	0,00
TOPLAM KAZANÇ	2.111,67	TOPLAM KESİNTİ		1.009,90	ÖDEME	1.101,77

## T.C. İZMİR MENEMEN SOL SAHİL SULAMA BİRLİĞİ

AYLIK MAAŞ BORDROSU 8/2016 ( 01.08.2016 - 31.08.2016 )

KAZANÇLAR			KESİNTİLER			PERSONEL BİLGİLERİ	
NORMAL ÇALIŞMA	30	3.669,00				PERSONEL SİCİL NO	36
SOSYAL YARDIM		310,00	GELİR VERGİSİ	MATRAH	TUTAR	AD SOYAD	MEHMET YİĞİT DANIŞAN
SSK İŞVEREN		815,70	DAMGA VERGİSİ			BİRİMİ	MENEMEN SOL SAHİL ARAZI
İŞSİZLİK İŞVEREN		79,58	SSK İŞVEREN			İŞE GİRİŞ TARİHİ	28.12.2012
			SSK İŞÇİ			SSK SİCİL NO	3501200531393
			İŞSİZLİK İŞVEREN			T.C. KİMLİK NO	20078278644
			İŞSİZLİK İŞÇİ				
			SENDİKA AİDATI				
						DİĞER BİLGİLER	
						VERGİ İNDİRİMİ	0,00
						ESKİ GELİR VERGİSİ MATRAHI	26.063,43
						ASGARİ GEÇİM İ.	166,76
TOPLAM KAZANÇ		4.874,28	TOPLAM KESİNTİ		2.272,14	ÖDEME	2.768,90

T.C. İZMİR MENEMEN SOL SAHİL SULAMA BİRLİĞİ

AYLIK MAAŞ BORDROSU 7/2016 ( 01.07.2016 - 31.07.2016 )

KAZANÇLAR		KESİNTİLER			PERSONEL BİLGİLERİ		
NORMAL ÇALIŞMA	30	3.669,00	MATRAH	TUTAR	PERSONEL SİCİL NO	36	
SOSYAL YARDIM		310,00	GELİR VERGİSİ	3.290,42	658,08	AD SOYAD	MEHMET YİĞİT DANIŞAN
SSK İŞVEREN		815,70	DAMGA VERGİSİ	3.979,00	30,20	BİRİMİ	MENEMEN SOL SAHİL ARAZİ
İŞSİZLİK İŞVEREN		79,58	SSK İŞVEREN	3.979,00	815,70	İŞE GİRİŞ TARİHİ	28.12.2012
			SSK İŞÇİ	3.979,00	557,06	SSK SİCİL NO	3501200531393
			İŞSİZLİK İŞVEREN	3.979,00	79,58	T.C. KİMLİK NO	20078278644
			İŞSİZLİK İŞÇİ	3.979,00	39,79		
			SENDİKA AIDATI		91,73		
						DİĞER BİLGİLER	
						VERGİ İNDİRİMİ	0,00
						ESKİ GELİR VERGİSİ MATRAHI	22.773,01
						ASGARİ GEÇİM İ.	166,76
TOPLAM KAZANÇ		4.674,28	TOPLAM KESİNTİ		2.272,14	ÖDEME	2.768,90

KAZANÇLAR		KESİNTİLER			PERSONEL BİLGİLERİ	
İKRAMIYE	1.589,90		MATRAH	TUTAR	PERSONEL SİCİL NO	36
SSK İŞVEREN	325,93	GELİR VERGİSİ	1.351,41	270,28	AD SOYAD	MEHMET YİĞİT DANIŞAN
İŞSİZLİK İŞVEREN	31,80	DAMGA VERGİSİ	1.589,90	12,07	BİRİMİ	MENEMEN SOL SAHİL ARAZI
		SSK İŞVEREN	1.589,90	325,93	İŞE GİRİŞ TARİHİ	28.12.2012
		SSK İŞÇİ	1.589,90	222,59	SSK SİCİL NO	3501200531393
		İŞSİZLİK İŞVEREN	1.589,90	31,80	T.C. KİMLİK NO	20078278644
		İŞSİZLİK İŞÇİ	1.589,90	15,90		
					DİĞER BİLGİLER	
					VERGİ İNDİRİMİ	0,00
					ESKİ GELİR VERGİSİ MATRAHI	21.421,80
					ASGARİ GEÇİM İ.	0,00
TOPLAM KAZANÇ	1.947,63	TOPLAM KESİNTİ		878,57	ÖDEME	1.069,06



T.C. İZMİR MENEMEN SOL SAHİL SULAMA BİRLİĞİ

SENDİKA İKRAMIYESİ 6/2016

KAZANÇLAR		KESİNTİLER			PERSONEL BİLGİLERİ	
SENDİKA İKRAMIYESİ	2.446,00					PERSONEL SİCİL NO 36
SSK İŞVEREN	501,43	GELİR VERGİSİ	MATRAH	TUTAR		AD SOYAD MEHMET YİĞİT DANIŞAN
İŞSİZLİK İŞVEREN	48,92	DAMGA VERGİSİ	2.079,10	415,82		BİRİMİ MENEMEN SOL SAHİL ARABI
		SSK İŞVEREN	2.446,00	18,57		İŞE GİRİŞ TARİHİ 28.12.2012
		SSK İŞÇİ	2.446,00	501,43		SSK SİCİL NO 3501200531393
		İŞSİZLİK İŞVEREN	2.446,00	342,44		T.C. KİMLİK NO 20078278644
		İŞSİZLİK İŞÇİ	2.446,00	48,92		
			2.446,00	24,46		
						DİĞER BİLGİLER
						VERGİ İNDİRİMİ 0,00
						ESKİ GELİR VERGİSİ MATRAHI 19.342,50
						ASGARİ GEÇİM İ. 0,00
TOPLAM KAZANÇ	2.996,35	TOPLAM KESİNTİ		1.351,64	ÖDEME	1.644,71

T.C. İZMİR MENEMEN SOL SAHİL SULAMA BİRLİĞİ

AYLIK MAAŞ BORDROSU 6/2016 ( 01.06.2016 - 30.06.2016 )

KAZANÇLAR		KESİNTİLER			PERSONEL BİLGİLERİ	
NORMAL ÇALIŞMA	30	3.669,00	MATRAH	TUTAR	PERSONEL SİCİL NO	36
SOSYAL YARDIM		310,00	GELİR VERGİSİ	4.460,87	AD SOYAD	MEHMET YİĞİT DANIŞAN
MAAŞ FARKI		1.377,00	DAMGA VERGİSİ	5.356,00	BİRİMİ	MENEMEN SOL SAHİL ARAZİ
SSK İŞVEREN		1.097,98	SSK İŞVEREN	5.356,00	İŞE GİRİŞ TARİHİ	28.12.2012
İŞSİZLİK İŞVEREN		107,12	SSK İŞÇİ	5.356,00	SSK SİCİL NO	3501200531393
			İŞSİZLİK İŞVEREN	5.356,00	T.C. KİMLİK NO	20078278644
			İŞSİZLİK İŞÇİ	5.356,00		
			SENDİKA AIDATI			
				91,73		
					VERGİ İNDİRİMİ	0,00
					ESKİ GELİR VERGİSİ MATRANI	14.881,63
					ASGARİ GEÇİM İ.	166,76
TOPLAM KAZANÇ		6.561,10	TOPLAM KESİNTİ	3.033,05	ÖDEME	3.694,81



KAZANÇLAR			KESİNTİLER			PERSONEL BİLGİLERİ	
NORMAL ÇALIŞMA	30	3.036,00				PERSONEL SİCİL NO	36
SOSYAL YARDIM		260,00	GELİR VERGİSİ	MATRAH	TUTAR	AD SOYAD	MEHMET YİĞİT DANIŞAN
SSK İŞVEREN		675,68	DAMGA VERGİSİ	2.725,70	408,86	BİRİMİ	MENEMEN SOL SAHİL ARAZI
İŞSİZLİK İŞVEREN		65,92	SSK İŞVEREN	3.296,00	25,02	İŞE GİRİŞ TARİHİ	28.12.2012
			SSK İŞÇİ	3.296,00	675,68	SSK SİCİL NO	3501200531393
			İŞSİZLİK İŞVEREN	3.296,00	461,44	T.C. KİMLİK NO	20078278644
			İŞSİZLİK İŞÇİ	3.296,00	65,92		
			SENDİKA AİDATI		32,96		
					75,90		
						DiĞER BİLGİLER	
						VERGİ İNDİRİMİ	0,00
						ESKİ GELİR VERGİSİ MATRAHI	9.295,36
						ASGARİ GEÇİM İ.	166,76
TOPLAM KAZANÇ		4.037,60	TOPLAM KESİNTİ		1.745,78	ÖDEME	2.458,58



KAZANÇLAR			KESİNTİLER			PERSONEL BİLGİLERİ	
NORMAL ÇALIŞMA	30	3.036,00				PERSONEL SİCİL NO	36
SOSYAL YARDIM		260,00	GELİR VERGİSİ	2.725,70	408,86	AD SOYAD	MEHMET YİĞİT DANIŞAN
SSK İŞVEREN		675,68	DAMGA VERGİSİ	3.296,00	25,02	BİRİMİ	MENEMEN SOL SAHİL ARAZİ
İŞSİZLİK İŞVEREN		65,92	SSK İŞVEREN	3.296,00	675,68	İŞE GİRİŞ TARİHİ	28.12.2012
			SSK İŞÇİ	3.296,00	461,44	SSK SİCİL NO	3501200531393
			İŞSİZLİK İŞVEREN	3.296,00	65,92	T.C. KİMLİK NO	20078278644
			İŞSİZLİK İŞÇİ	3.296,00	32,96		
			SENDİKA AİDATI		75,90		
						DİĞER BİLGİLER	
						VERGİ İNDİRİMİ	0,00
						ESKİ GELİR VERGİSİ MATRAHI	3.843,96
						ASGARİ GEÇİM İ.	166,76
TOPLAM KAZANÇ		4.037,60	TOPLAM KESİNTİ		1.745,78	ÖDEME	2.458,58

KAZANÇLAR		KESİNTİLER			PERSONEL BİLGİLERİ	
İKRAMİYE	1.315,60				PERSONEL SİCİL NO	36
SSK İŞVEREN	269,70	GELİR VERGİSİ	MATRAH	TUTAR	AD SOYAD	MEHMET YİĞİT DANIŞAN
İŞSİZLİK İŞVEREN	26,31	DAMGA VERGİSİ	1.110,26	167,74	BİRİMİ	MENEMEN SOL SAHİL ARAZI
		SSK İŞVEREN	1.315,60	269,70	İŞE GİRİŞ TARİHİ	28.12.2012
		SSK İŞÇİ	1.315,60	184,18	SSK SİCİL NO	3501200531393
		İŞSİZLİK İŞVEREN	1.315,60	26,31	T.C. KİMLİK NO	20078278644
		İŞSİZLİK İŞÇİ	1.315,60	13,16		
					DİĞER BİLGİLER	
					VERGİ İNDİRİMİ	0,00
					ESKİ GELİR VERGİSİ MATRAHI	0,00
					ASGARİ GEÇİM İ.	0,00
TOPLAM KAZANÇ	1.611,61	TOPLAM KESİNTİ		671,08	ÖDEME	940,53

KAZANÇLAR		KESİNTİLER			PERSONEL BİLGİLERİ		
NORMAL ÇALIŞMA	30	3.036,00	GELİR VERGİSİ	MATRAH	TUTAR	PERSONEL SİCİL NO	36
SOSYAL YARDIM		260,00	DAMGA VERGİSİ	2.725,70	408,86	AD SOYAD	MEHMET YİĞİT DANIŞAN
SSK İŞVEREN		675,68	SSK İŞVEREN	3.296,00	25,02	BİRİMİ	MENEMEN SOL SAHİL ARAZİ
İŞSİZLİK İŞVEREN		65,92	SSK İŞÇİ	3.296,00	675,68	İŞE GİRİŞ TARİHİ	28.12.2012
			İŞSİZLİK İŞVEREN	3.296,00	461,44	SSK SİCİL NO	3501200531393
			İŞSİZLİK İŞÇİ	3.296,00	65,92	T.C. KİMLİK NO	20078278644
			SENDİKA AIDATI		75,90	DİĞER BİLGİLER	
						VERGİ İNDİRİMİ	0,00
						ESKİ GELİR VERGİSİ MATRAHI	1.118,26
						ASGARİ GEÇİM İ.	166,76
TOPLAM KAZANÇ		4.037,60	TOPLAM KESİNTİ		1.745,78	ÖDEME	2.458,58



## BÜTÇE GELİRLERİ KESİN HESAP CETVELİ

Kurum Kodu : 48.35.02.04

Kurum Adı : MENEMEN SOL SAHİL SULAMA BİRLİĞİ

Gelirin Kodu				Açıklama	Bütçe ile Tahmin Edilen	Devreden Gelir Tahakkuku	2015 Yılı Tahakkuku	Toplam Tahakkuk	2015 Yılı Tahsilatı	Tahsilattan Ret ve İadeler	2015 Yılı Net Tahsilatı	Gelecek Yıla Devreden Tahakkuk	Tahsil Oranı (%)
I	II	III	IV										
05	3	4	99	Diğer Vergi Cezaları	25.000,00	0,00	0,00	0,00	0,00	0,00	0,00	0,00	-
05	3	9		DİĞER PARA CEZALARI	480.000,00	125.142,68	271.201,99	396.344,67	287.606,22	0,00	287.606,22	108.738,45	73
05	3	9	02	Zamanında Ödenmeyen Ücret Gelirlerinde	420.000,00	0,00	242.481,31	242.481,31	242.481,31	0,00	242.481,31	0,00	100
05	3	9	99	Yukarıda Tanımlanmayan Diğer Para Cezaları	60.000,00	125.142,68	28.720,68	153.863,36	45.124,91	0,00	45.124,91	108.738,45	29
05	9			DİĞER ÇEŞİTLİ GELİRLER	135.000,00	0,00	18.072,35	18.072,35	18.072,35	0,00	18.072,35	0,00	100
05	9	1		DİĞER ÇEŞİTLİ GELİRLER	135.000,00	0,00	18.072,35	18.072,35	18.072,35	0,00	18.072,35	0,00	100
05	9	1	01	İrat Kaydedilecek Nakdi Teminatlar	5.000,00	0,00	0,00	0,00	0,00	0,00	0,00	0,00	-
05	9	1	03	İrat Kaydedilecek Teminat Mektupları	5.000,00	0,00	0,00	0,00	0,00	0,00	0,00	0,00	-
05	9	1	06	Kişilerden Alacaklar	75.000,00	0,00	5.995,74	5.995,74	5.995,74	0,00	5.995,74	0,00	100
05	9	1	99	Yukarıda Tanımlanmayan Diğer Çeşitli Gelir	50.000,00	0,00	12.076,61	12.076,61	12.076,61	0,00	12.076,61	0,00	100
06				SERMAYE GELİRLERİ	10.000,00	0,00	0,00	0,00	0,00	0,00	0,00	0,00	-
06	2			TAŞINIR SATIŞ GELİRLERİ	10.000,00	0,00	0,00	0,00	0,00	0,00	0,00	0,00	-
06	2	1		TAŞINIR SATIŞ GELİRLERİ	5.000,00	0,00	0,00	0,00	0,00	0,00	0,00	0,00	-
06	2	1	01	Taşınır Satış Gelirleri	5.000,00	0,00	0,00	0,00	0,00	0,00	0,00	0,00	-
06	2	2		TAŞIT SATIŞ GELİRLERİ	5.000,00	0,00	0,00	0,00	0,00	0,00	0,00	0,00	-
06	2	2	01	Taşıt Satış Gelirleri	5.000,00	0,00	0,00	0,00	0,00	0,00	0,00	0,00	-
<b>TOPLAM</b>					<b>6.700.000,00</b>	<b>3.905.442,85</b>	<b>4.829.399,69</b>	<b>8.734.842,54</b>	<b>4.885.962,22</b>	<b>0,00</b>	<b>4.885.962,22</b>	<b>3.848.880,32</b>	<b>56</b>

EK:23

BÜTÇE GELİRLERİ KESİN HESAP CETVELİ

Kurum Kodu : 48.35.02.04

Kurum Adı : MENEMEN SOL SAHİL SULAMA BİRLİĞİ

2015

I	Gelirin Kodu			Açıklama	Bütçe İle Tahmin Edilen	Devreden Gelir Tahakkuku	2015 Yılı Tahakkuku	Toplam Tahakkuk	2015 Yılı Tahsilatı	Tahsilattan Ret ve İadeler	2015 Yılı Net Tahsilatı	Gelecek Yıla Devreden Tahakkuk	Tahsil Oranı (%)
	II	III	IV										
03				TEŞEBBÜS VE MÜLKİYET GELİRLERİ	5.835.000,00	3.780.300,17	4.500.687,89	8.280.988,06	4.540.846,19	0,00	4.540.846,19	3.740.141,87	55
03	1			MAL VE HİZMET SATIŞ GELİRLERİ	5.812.000,00	3.780.300,17	4.500.421,17	8.280.721,34	4.540.579,47	0,00	4.540.579,47	3.740.141,87	55
03	1	1		MAL SATIŞ GELİRLERİ	2.000,00	0,00	900,00	900,00	900,00	0,00	900,00	0,00	100
03	1	1	01	Şartname, Basit Evrak, Form Satış Gelirleri	2.000,00	0,00	900,00	900,00	900,00	0,00	900,00	0,00	100
03	1	2		HİZMET GELİRLERİ	5.810.000,00	3.780.300,17	4.499.521,17	8.279.821,34	4.539.679,47	0,00	4.539.679,47	3.740.141,87	55
03	1	2	60	Tarımsal Hizmetlere İlişkin Gelirler	5.800.000,00	3.780.300,17	4.499.521,17	8.279.821,34	4.539.679,47	0,00	4.539.679,47	3.740.141,87	55
03	1	2	99	Diğer Hizmet Gelirleri	10.000,00	0,00	0,00	0,00	0,00	0,00	0,00	0,00	-
03	6			KIRA GELİRLERİ	16.000,00	0,00	50,00	50,00	50,00	0,00	50,00	0,00	100
03	6	1		TAŞINMAZ KİRALARI	11.000,00	0,00	0,00	0,00	0,00	0,00	0,00	0,00	-
03	6	1	02	Ecrimisil Gelirleri	10.000,00	0,00	0,00	0,00	0,00	0,00	0,00	0,00	-
03	6	1	99	Diğer Taşınmaz Kira Gelirleri	1.000,00	0,00	0,00	0,00	0,00	0,00	0,00	0,00	-
03	6	2		TAŞINIR KİRALARI	5.000,00	0,00	50,00	50,00	50,00	0,00	50,00	0,00	100
03	6	2	01	Taşınır Kira Gelirleri	5.000,00	0,00	50,00	50,00	50,00	0,00	50,00	0,00	100
03	9			Diğer TEŞEBBÜS VE MÜLKİYET GELİRLERİ	7.000,00	0,00	216,72	216,72	216,72	0,00	216,72	0,00	100
03	9	9		Diğer Gelirler	7.000,00	0,00	216,72	216,72	216,72	0,00	216,72	0,00	100
03	9	9	99	Diğer Çeşitli Teşebbüs ve Mülkiyet Gelirleri	7.000,00	0,00	216,72	216,72	216,72	0,00	216,72	0,00	100
04				ALINAN BAĞIŞ VE YARDIMLAR İLE ÖZEL GELİRLER	45.000,00	0,00	0,00	0,00	0,00	0,00	0,00	0,00	-
04	1			YURT DIŞINDAN ALINAN BAĞIŞ VE YARDIMI	15.000,00	0,00	0,00	0,00	0,00	0,00	0,00	0,00	-
04	1	2		SERMAYE	15.000,00	0,00	0,00	0,00	0,00	0,00	0,00	0,00	-
04	1	2	02	Dünya Bankasından Alınan Bağış ve Yardımı	15.000,00	0,00	0,00	0,00	0,00	0,00	0,00	0,00	-
04	4			KURUMLARDAN VE KİŞİLERDEN ALINAN YARIMLAR	30.000,00	0,00	0,00	0,00	0,00	0,00	0,00	0,00	-
04	4	1		CARI	30.000,00	0,00	0,00	0,00	0,00	0,00	0,00	0,00	-
04	4	1	01	Kurumlardan Alınan Bağış ve Yardımlar	15.000,00	0,00	0,00	0,00	0,00	0,00	0,00	0,00	-
04	4	1	02	Kişilerden Alınan Bağış ve Yardımlar	15.000,00	0,00	0,00	0,00	0,00	0,00	0,00	0,00	-
05				Diğer GELİRLER	810.000,00	125.142,68	328.711,80	453.854,48	345.116,03	0,00	345.116,03	108.738,45	76
05	1			FAİZ GELİRLERİ	70.000,00	0,00	39.437,46	39.437,46	39.437,46	0,00	39.437,46	0,00	100
05	1	9		Diğer FAİZLER	70.000,00	0,00	39.437,46	39.437,46	39.437,46	0,00	39.437,46	0,00	100
05	1	9	03	Mevduat Faizleri	70.000,00	0,00	39.437,46	39.437,46	39.437,46	0,00	39.437,46	0,00	100
05	2			KİŞİ VE KURUMLARDAN ALINAN PAYLAR	50.000,00	0,00	0,00	0,00	0,00	0,00	0,00	0,00	-
05	2	4		KAMU HARCAMALARINA KATILMA PAYLARI	50.000,00	0,00	0,00	0,00	0,00	0,00	0,00	0,00	-
05	2	4	52	Su Tesisleri Harcamalarına Katılma Payı	50.000,00	0,00	0,00	0,00	0,00	0,00	0,00	0,00	-
05	3			PARA CEZALARI	555.000,00	125.142,68	271.201,99	396.344,67	287.606,22	0,00	287.606,22	108.738,45	73
05	3	2		İDARI PARA CEZALARI	50.000,00	0,00	0,00	0,00	0,00	0,00	0,00	0,00	-
05	3	2	99	Diğer İdari Para Cezaları	50.000,00	0,00	0,00	0,00	0,00	0,00	0,00	0,00	-
05	3	4		VERGİ CEZALARI	25.000,00	0,00	0,00	0,00	0,00	0,00	0,00	0,00	-

BÜTÇE GİDERLERİ KESİN HESAP CETVELİ

48.35.02.04

MENEMEN SOL SAHİL SULAMA BİRLİĞİ

Kurum Kodu :

Kurum Adı :

Kurumsal Kod	Fonksiyonel Kod	Fins. Kodu	Ekonomik Kod	Hesap Adı	Geçen Yıllan Devreden Ödenek	Bütçe ile Verilen Ödenek	Ek ve Olağanüstü Verilen	Aktarmayla		Net Bütçe Ödeneği Toplamı	Bütçe Gideri Toplamı	Ödenen Bütçe Gideri	Ödenek Üstü Harcama	İptal Edilen Ödenek	Sonraki Yıla Devreden Ödenek
								Eklenen (+)	Düşülen (-)						
48.35.02.04	04.2.1.00	5	01.03	İŞÇİLER	0,00	2.512.000,00	0,00	0,00	2.507.000,00	1.990.322,81	1.990.322,81	0,00	516.677,19	0,00	
48.35.02.04	04.2.1.00	5	01.05	DiĞER PERSONEL	0,00	83.000,00	0,00	5.000,00	88.000,00	87.293,00	87.293,00	0,00	709,00	0,00	
48.35.02.04	04.2.1.00	5	02.03	İŞÇİLER	0,00	470.000,00	0,00	0,00	470.000,00	392.088,32	392.088,32	0,00	77.911,68	0,00	
48.35.02.04	04.2.1.00	5	03.02	TÜKETİME YÖNELİK MAL VE MALZEME ALIN	0,00	744.000,00	0,00	0,00	744.000,00	339.831,17	339.831,17	0,00	404.168,83	0,00	
48.35.02.04	04.2.1.00	5	03.03	YOLLUKLAR	0,00	9.000,00	0,00	0,00	9.000,00	150,00	150,00	0,00	8.850,00	0,00	
48.35.02.04	04.2.1.00	5	03.04	GÖREV GİDERLERİ	0,00	365.000,00	0,00	0,00	365.000,00	185.912,97	185.912,97	0,00	179.087,03	0,00	
48.35.02.04	04.2.1.00	5	03.05	HİZMET ALIMLARI	0,00	426.000,00	0,00	0,00	426.000,00	187.905,67	187.905,67	0,00	238.094,33	0,00	
48.35.02.04	04.2.1.00	5	03.06	TEMSİL VE TANITMA GİDERLERİ	0,00	45.000,00	0,00	0,00	45.000,00	64.548,54	64.548,54	0,00	5.451,46	0,00	
48.35.02.04	04.2.1.00	5	03.07	MENKUL MAL, GAYRIMADDİ HAK ALIM, BA	0,00	635.000,00	0,00	0,00	635.000,00	339.739,83	339.739,83	0,00	270.260,17	0,00	
48.35.02.04	04.2.1.00	5	03.08	GAYRİMENKUL MAL BAKIM VE ONARIM Gİ	0,00	197.000,00	0,00	0,00	197.000,00	129.638,45	129.638,45	0,00	67.361,55	0,00	
48.35.02.04	04.2.1.00	5	04.02	DiĞER İÇ BORÇ FAİZ GİDERLERİ	0,00	75.000,00	0,00	0,00	75.000,00	57.364,46	57.364,46	0,00	17.635,54	0,00	
48.35.02.04	04.2.1.00	5	05.03	KAR AMAÇLI GÜTMEYEN KURULUŞLARA YAP	0,00	3.000,00	0,00	0,00	3.000,00	0,00	0,00	0,00	3.000,00	0,00	
48.35.02.04	04.2.1.00	5	06.01	MAMUL MAL ALIMLARI	0,00	180.000,00	0,00	0,00	180.000,00	0,00	0,00	0,00	180.000,00	0,00	
48.35.02.04	04.2.1.00	5	06.04	GAYRİMENKUL ALIMLARI VE KAMU LAŞTIRN	0,00	2.000,00	0,00	0,00	2.000,00	0,00	0,00	0,00	2.000,00	0,00	
48.35.02.04	04.2.1.00	5	06.05	GAYRİMENKUL SERMAYE ÜRETİM GİDERLERİ	0,00	4.000,00	0,00	0,00	4.000,00	0,00	0,00	0,00	4.000,00	0,00	
48.35.02.04	04.2.1.00	5	06.07	GAYRİMENKUL BÜYÜK ONARIM GİDERLERİ	0,00	2.720.000,00	0,00	0,00	2.720.000,00	2.559.976,80	2.559.976,80	0,00	160.023,20	0,00	
48.35.02.04	04.2.1.00	5	09.01	PERSONEL YEDEK ÖDENEĞİ	0,00	80.000,00	0,00	0,00	80.000,00	0,00	0,00	0,00	80.000,00	0,00	
48.35.02.04	04.2.1.00	5	09.06	YEDEK ÖDENEK	0,00	450.000,00	0,00	0,00	450.000,00	0,00	0,00	0,00	450.000,00	0,00	
<b>TOPLAM</b>					<b>0,00</b>	<b>9.000.000,00</b>	<b>0,00</b>	<b>30.000,00</b>	<b>9.000.000,00</b>	<b>6.334.770,02</b>	<b>6.334.770,02</b>	<b>0,00</b>	<b>2.505.206,78</b>	<b>0,00</b>	<b>160.023,20</b>

EK:24